

中山市东凤镇永益片区（0310单元）08街区控制性详细规划一般修改

批前公示

项目名称：中山市东凤镇永益片区（0310单元）08街区控制性详细规划一般修改

公示时间：2024年08月

反馈日期：自公示之日起30个自然日内

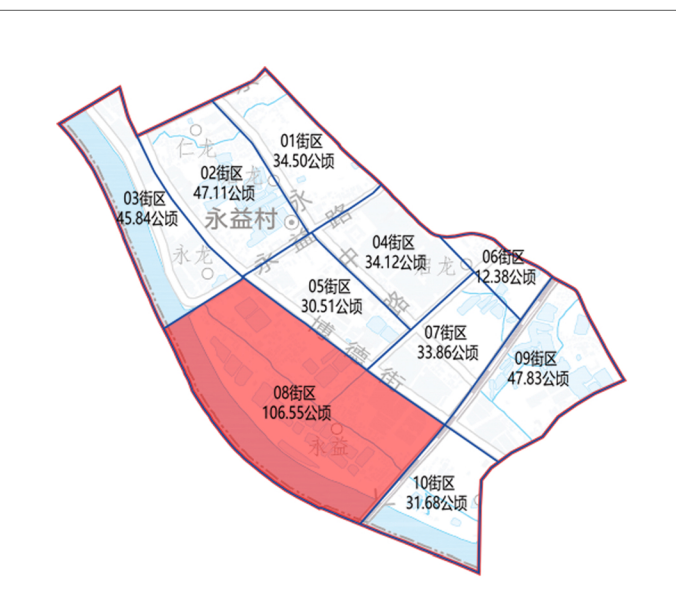
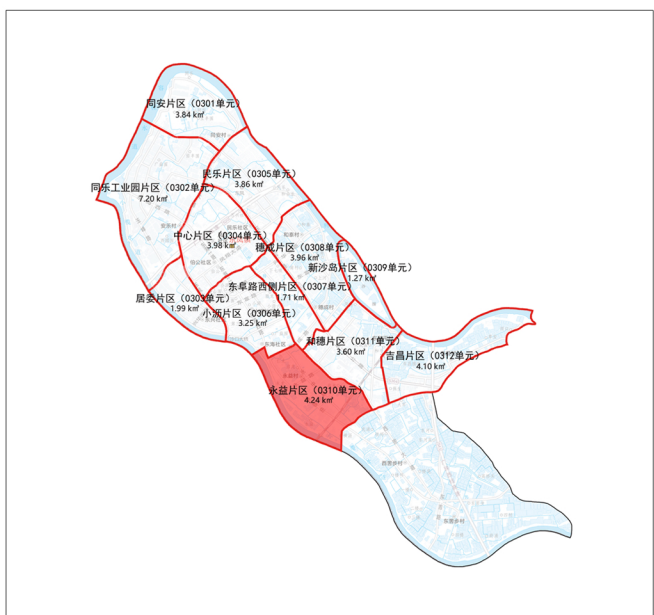
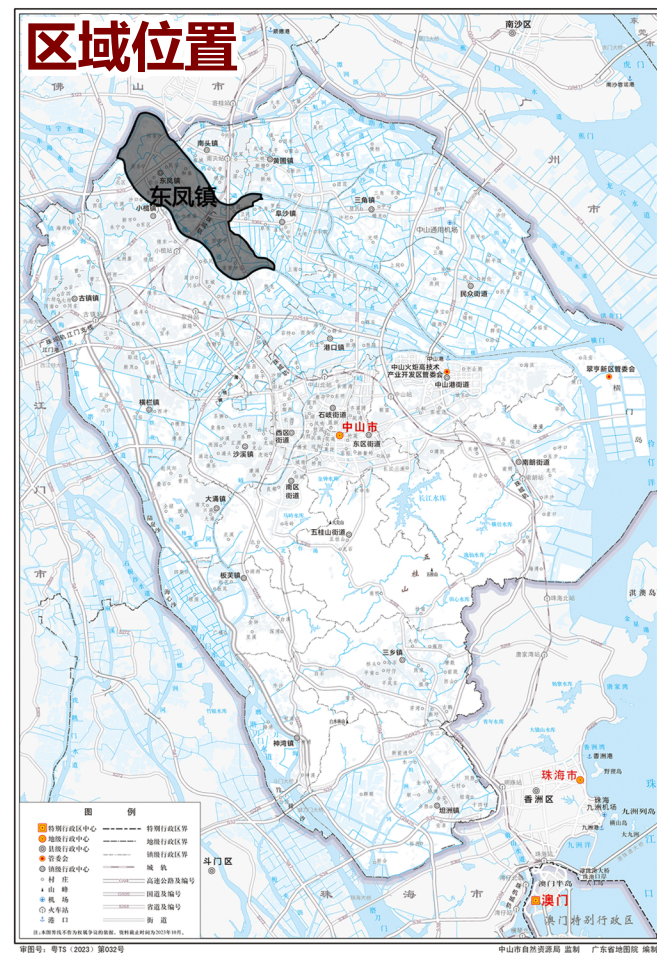
本公告自刊登之日起30日内，可向市自然资源局或东凤镇人民政府提交书面意见及建议，也可直接扫描上方二维码提出意见及建议（请注明联系方式）。

公示方式：网站（市自然资源局网站<http://www.zs.gov.cn/zrzyj/>、东凤镇人民政府网站<http://www.zs.gov.cn/dfz/ghtj/>）、现场（市自然资源局一楼大堂、东凤镇人民政府九楼大堂、永益村公示栏）等。

组织编制单位地址：中山市东凤镇凤翔大道128号9楼（东凤镇城市建设和管理局）

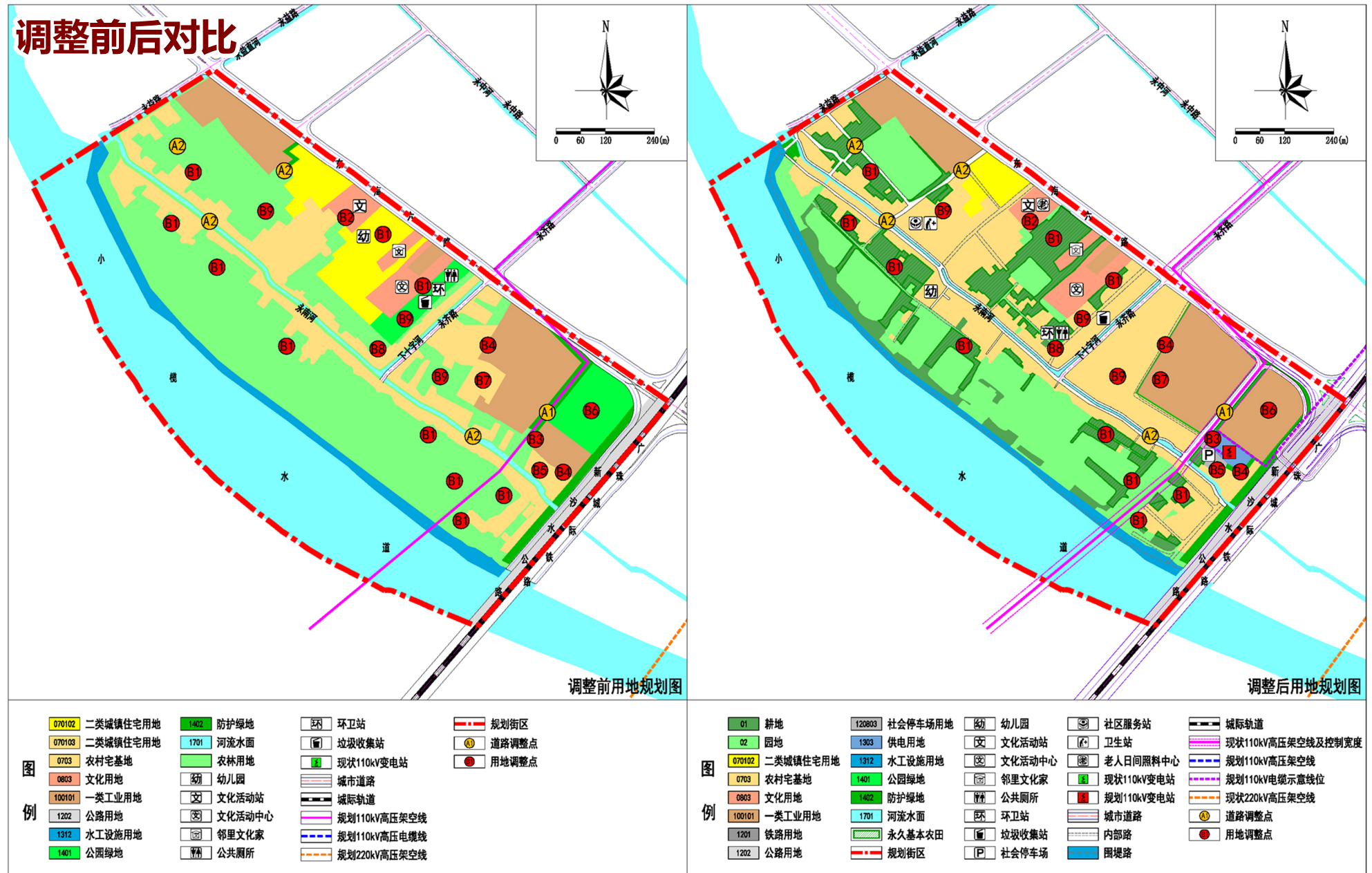
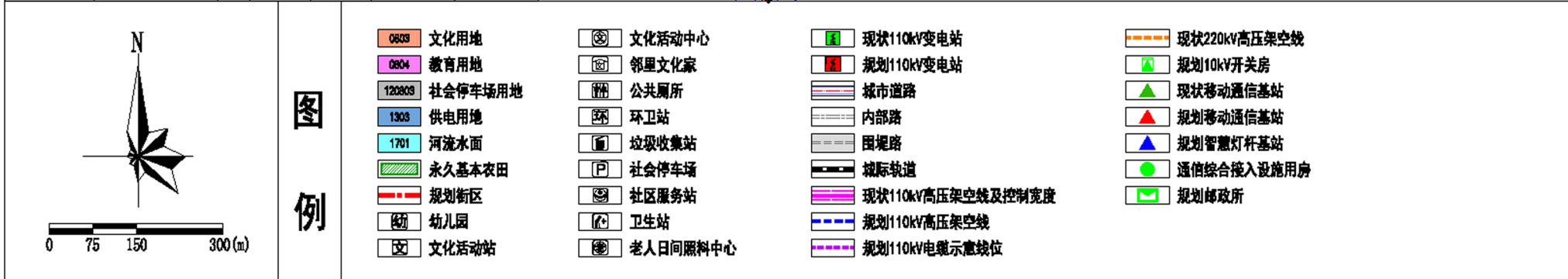
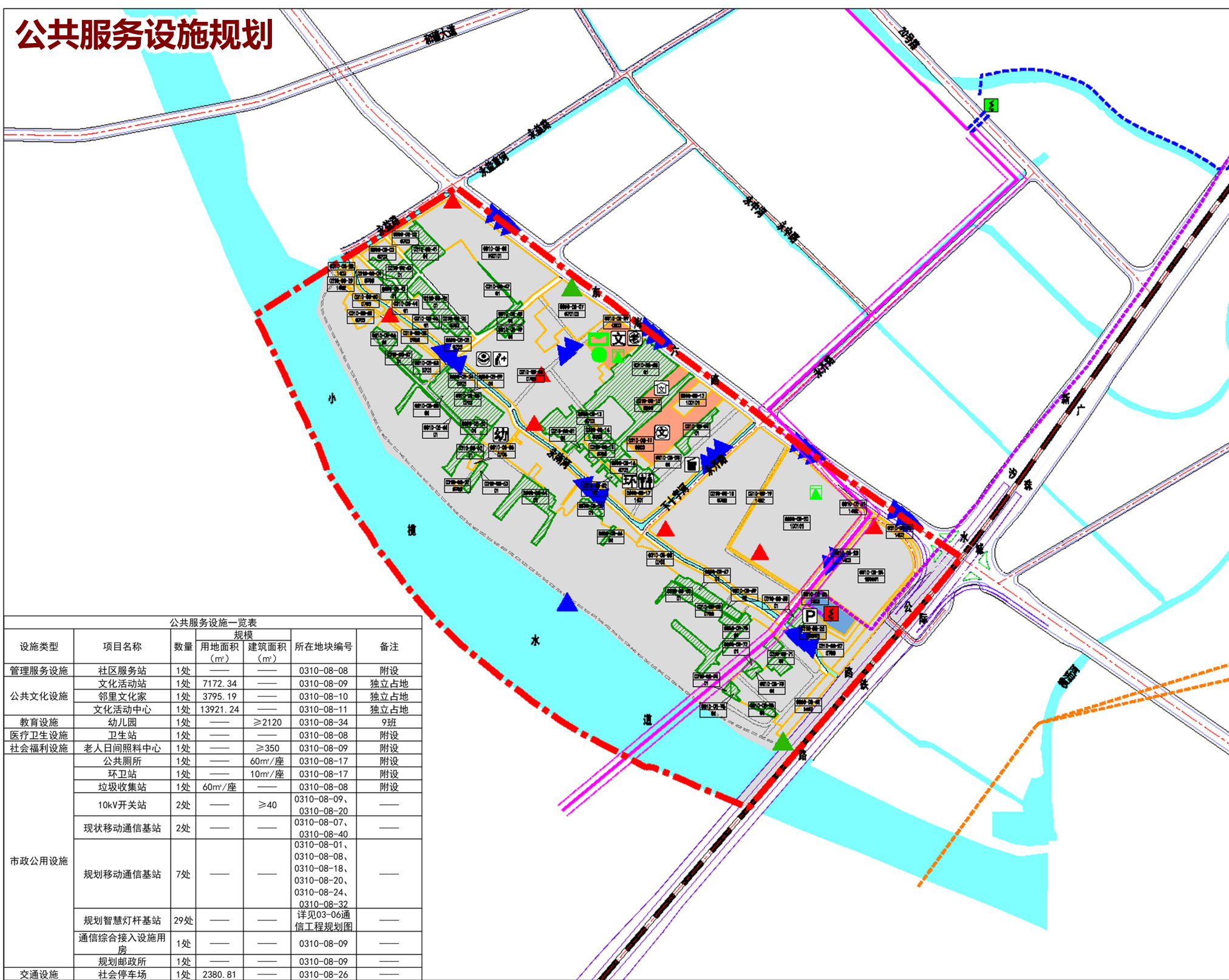
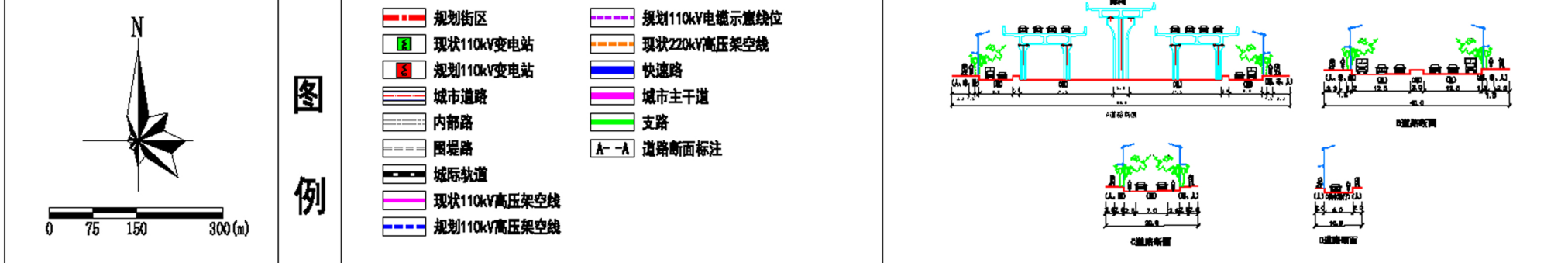
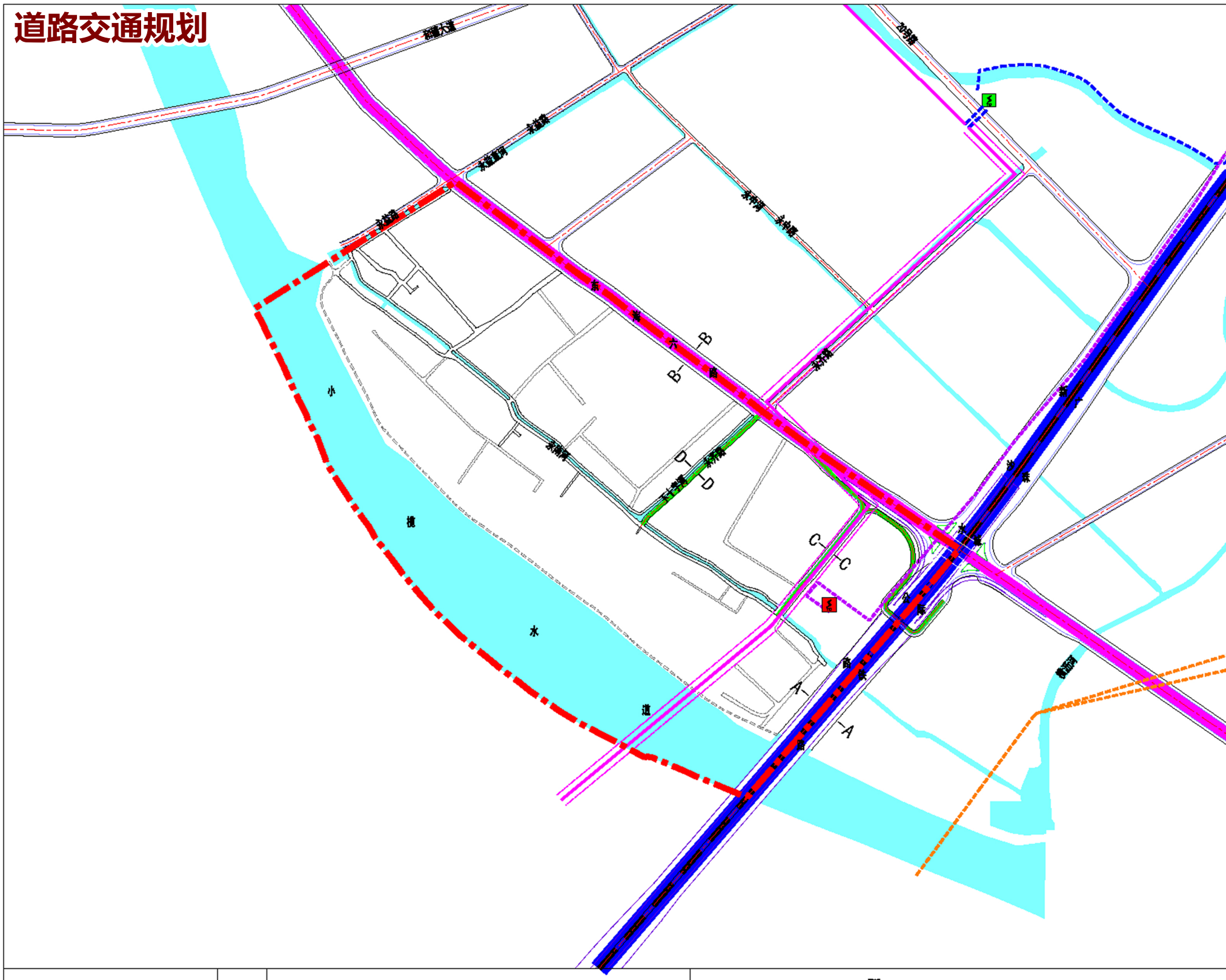
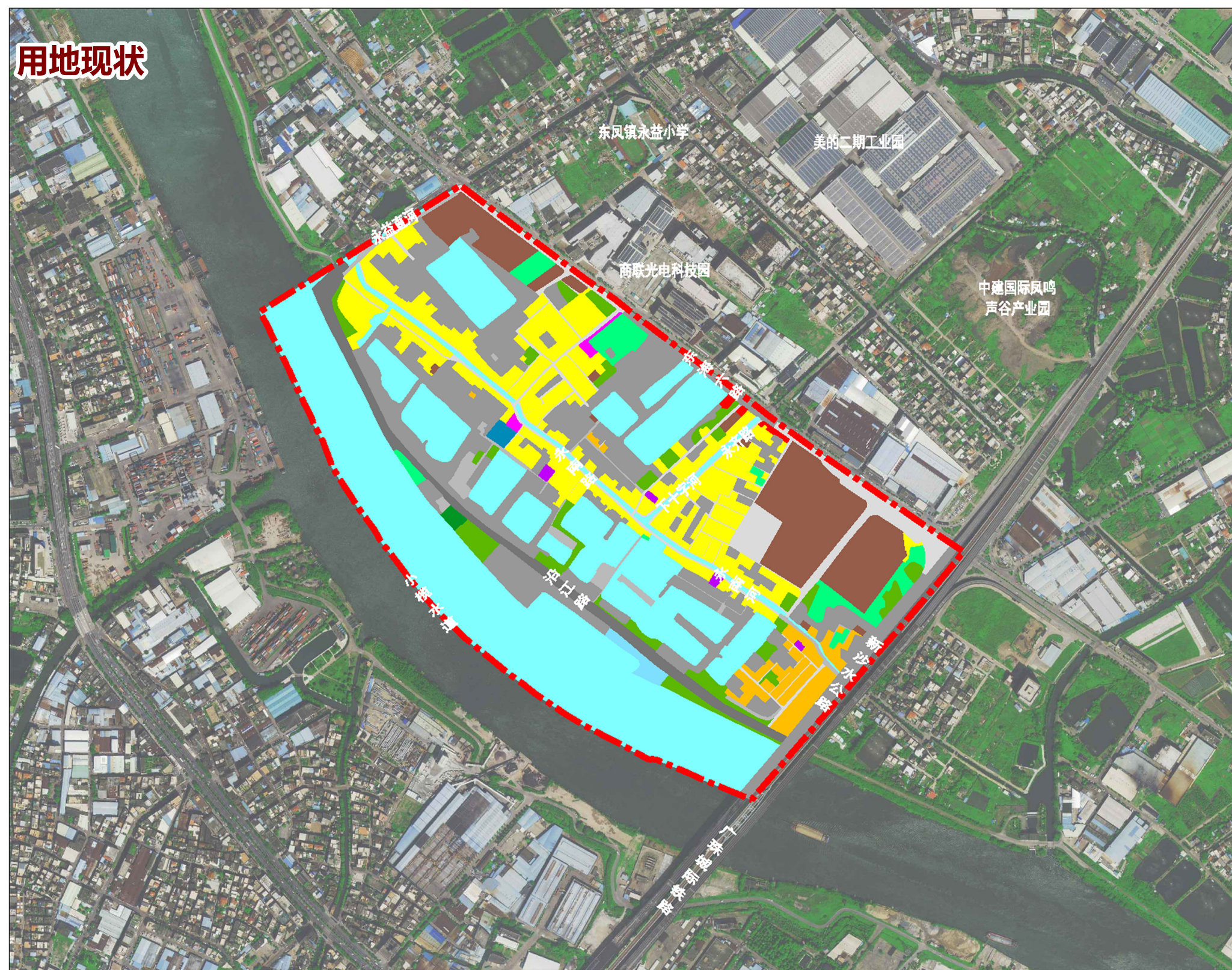


“码”上反映



项目说明

调整原因：为满足片区用地负荷需求及片区东侧工业、居住用地的通行及停车需求，结合高质量发展需求和项目实际情况，启动本次一般修改，以满足片区的发展要求。
调整范围：本次按街区范围进行控制性详细规划一般修改，调整街区为永益片区08街区，北靠东海岸，东邻广珠城际铁路，南、西接小榄水道，用地面积为106.55公顷。



调整前后对比				调整前后对比			
序号	用地代码	用地名称	调整前面积 (公顷)	调整后面积 (公顷)	对比值 (公顷)	序号	用地代码
1	01	农林用地与湿地	34.16	28.17	-5.99	1	01
2	02	耕地	27.50	27.37	-0.13	2	02
3	03	城镇建设用地	61.66	58.54	-3.12	3	03
4	04	乡村建设用地	38.79	44.81	6.02	4	04
5	05	其他建设用地	2.74	2.84	0.10	5	05
6	06	交通用地	2.74	2.47	-0.27	6	06
7	07	工业用地	3.36	3.36	0.00	7	07
8	08	公共管理与公共服务用地	44.89	51.01	6.12	8	08
9	09	商业用地	106.55	106.55	0.00	9	09

调整前后对比				调整前后对比			
序号	用地代码	用地名称	调整前面积 (公顷)	调整后面积 (公顷)	对比值 (公顷)	序号	用地代码
1	01	农林用地与湿地	34.16	28.17	-5.99	1	01
2	02	耕地	27.50	27.37	-0.13	2	02
3	03	城镇建设用地	61.66	58.54	-3.12	3	03
4	04	乡村建设用地	38.79	44.81	6.02	4	04
5	05	其他建设用地	2.74	2.84	0.10	5	05
6	06	交通用地	2.74	2.47	-0.27	6	06
7	07	工业用地	3.36	3.36	0.00	7	07
8	08	公共管理与公共服务用地	44.89	51.01	6.12	8	08
9	09	商业用地	106.55	106.55	0.00	9	09

调整前后对比				调整前后对比			
序号	用地代码	用地名称	调整前面积 (公顷)	调整后面积 (公顷)	对比值 (公顷)	序号	用地代码
1	01	农林用地与湿地	34.16	28.17	-5.99	1	01
2	02	耕地	27.50	27.37	-0.13	2	02
3	03	城镇建设用地	61.66	58.54	-3.12	3	03
4	04	乡村建设用地	38.79	44.81	6.02	4	04
5	05	其他建设用地	2.74	2.84	0.10	5	05
6	06	交通用地	2.74	2.47	-0.27	6	06
7	07	工业用地	3.36	3.36	0.00	7	07
8	08	公共管理与公共服务用地	44.89	51.01	6.12	8	08
9	09	商业用地	106.55	106.55	0.00	9	09

调整前后对比				调整前后对比			
序号	用地代码	用地名称	调整前面积 (公顷)	调整后面积 (公顷)	对比值 (公顷)	序号	用地代码
1	01	农林用地与湿地	34.16	28.17	-5.99	1	01
2	02	耕地	27.50	27.37	-0.13	2	02
3	03	城镇建设用地	61.66	58.54	-3.12	3	03
4	04	乡村建设用地	38.79	44.81	6.02	4	04
5	05	其他建设用地	2.74	2.84	0.10	5	05
6	06	交通用地	2.74	2.47	-0.27	6	06
7	07	工业用地	3.36	3.36	0.00	7	07
8	08	公共管理与公共服务用地	44.89	51.01	6.12	8	08
9	09	商业用地	106.55	106.55	0.00	9	09