

中山市大涌镇家具产业集聚环保发展
规划修编
(征求意见稿)

规划单位：中山市大涌镇人民政府

二〇二三年六月

目 录

一、 任务来源	1
二、 现状与形势	3
(一) 社会发展基础	3
(二) 大涌家具产业发展现状	5
(三) 集聚区发展现状	7
(四) 机遇与挑战	7
1. 发展机遇	7
2. 发展挑战	8
三、 规划总则	10
(一) 指导思想	10
(二) 规划原则	10
(三) 规划范围	11
(四) 规划时限	13
四、 规划目标	14
(一) 规划目标	14
1. 总体目标	14
2. 阶段目标	14
(二) 规划指标体系	15
五、 家具产业集聚发展及空间布局	16
(一) 发展规模	16
1. 产业集聚规模	16
2. 产业人口规模	17
3. 产业发展规模	17
(二) 产业布局	17
六、 规划实施任务	19
(一) 家具产业集聚规划实施任务	19
1. 聚焦产业转型，规划发展方向	19
2. 引导集聚发展，实施分区管控	19
3. 结合特色小镇，高标打造园区	20
4. 开发样板车间，推行智能工厂	20
5. 完善配套支撑，推动产业发展	21
6. 强链补链拓展，文商旅化发展	22
7. 强化科技兴业，推广核心研发	23
8. 健全管理体系，加大监管力度	24
(二) 产业分区管控方案	25
七、 规划保障措施	30
(一) 集聚发展保障	30
1. 确保产业发展用地	30
2. 促进人才引进培育	30
3. 加强基础保障配套	31
(二) 管理体制保障	31
1. 提升管理服务能力	31

2. 拓展招商引资模式	31
3. 加强产业规划引导	32
(三) 技术创新保障	32
1. 推动创新集群建设	32
2. 加快产学研发展	32
3. 健全公共服务平台	33
附录一规划任务清单	34
附录二指标解释	40

一、任务来源

为促进大涌镇经济社会健康发展，保护好大涌镇的青山绿水，坚定不移地贯彻“两山论”的发展理念，推动现有传统家具行业转型升级与产业集聚，确保社会经济建设与生态环境保护建设协调发展，中山市大涌镇人民政府于 2021 年 8 月发布了《中山市大涌镇家具产业集聚环保发展规划》（以下简称“上一轮规划”），上一轮规划按照差别准入、布局集中、产业集聚、用地集约、特色鲜明、配套完善的要求，提出了中山市大涌镇家具行业集聚环保发展的规划目标、规划集聚建设范围、空间布局及规划的实施路径。上一轮规划发布后，大涌镇政府对家具企业进行了多轮联合整治与提升，上一轮规划发布至今，集聚区外家具企业部分关闭，部分转型升级，在集聚区内新批准建设家具企业共计 3 家，但规划效应还未明显形成。

上一轮规划将葵朗家具片区、白蕉围家具片区划分为“智能家居产业园”集聚建设范围（见图 1）。上一轮规划实施过程中存在以下不足：一方面由于白蕉围家具片区整体环境不理想，难以引进优质产业，区域内河涌污染问题纳入 2021 年中央第四生态环境保护督察组督察重点问题，水环境整治任务艰巨；另一方面为更好配合《中山市国民经济和社会发展第十四个五年规划和 2035 年远景目标纲要》的发展战略布局，大涌镇将以中山科技创新园为核心，依托大科学装置、高端创新平台、科研院所等原

始创新要素，集聚并承载全球优质科技创新资源，打造激光、超低温等领域原始创新和未来产业发展策源地、科技创新体制机制改革试验区，大涌镇产业未来亟需转型；最后，从地理位置上看，白蕉围片区区域发展战略随着深茂铁路、南外环延长线的建设会发生改变，片区未来产业与深圳对接的空间、容量更大，而葵朗家具片区紧邻红博城，将是未来以红博城为核心的产城整合发展的重点区域。

因此，大涌镇人民政府组织对《中山市大涌镇家具产业集聚环保发展规划》进行修编，将家具传统行业进一步集聚规划，家具行业的集聚发展范围缩减至葵朗家具片区，以提高资源、土地的利用率，构建大涌镇更高效、清洁、低碳、环保的绿色制造体系，以促进大涌镇实现多元化发展，开创传统行业与新兴行业百花齐放的新局面。

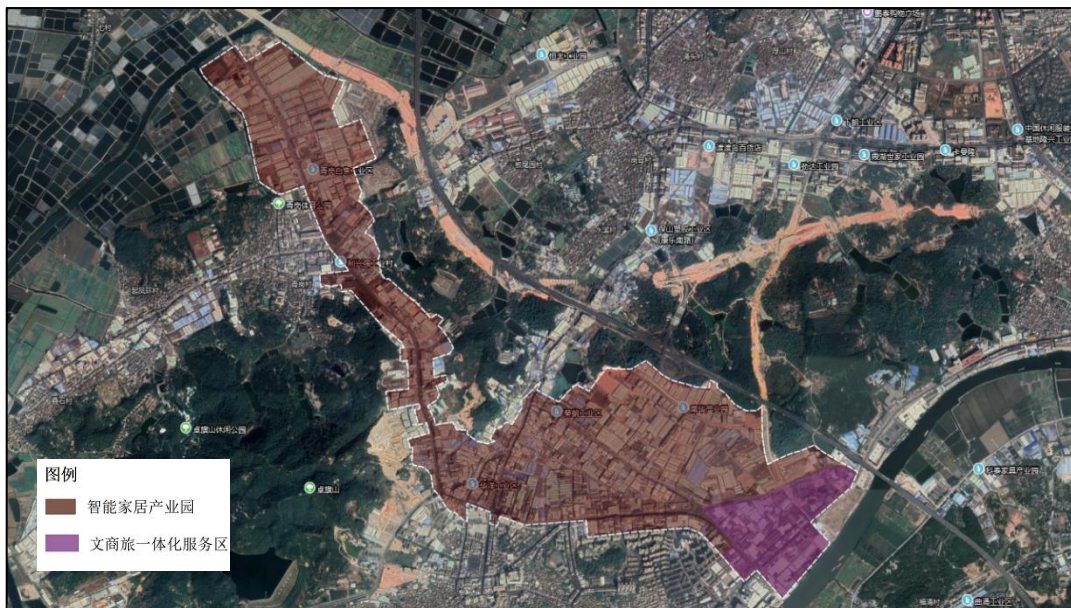


图 1 上一轮规划集聚范围图

二、现状与形势

（一）社会发展基础

大涌镇地处中山市西南部，随卓旗山起伏错落之势环拥而建，镇境北部毗邻沙溪镇和横栏镇，东隔石岐河与南区相望，南部与板芙镇接壤，西隔西江磨刀水道与江门市新会区相眺，全镇总面积约 40.66 平方公里；陆地面积约 39.5 平方公里。

大涌镇辖 9 个社区、2 个行政村。2020 年末，大涌镇常住人口 10 万人，户籍人口 3.06 万人。

大涌镇境内地势中高南北低，中部为低山丘陵，主要山岗有卓旗山、石龙山，灶地山等，地质构造体系属于华南褶皱束的粤北、粤东北、粤中拗陷带内粤中拗陷。大涌镇属亚热带季候风气候。常年阳光充足，气候温和，雨量充沛，霜期短甚至基本无霜期。

大涌镇近年来臭氧污染问题较为严重，可吸入颗粒物、细颗粒物、挥发性有机物存在偶发性超标情况，大涌镇大气质量环境现状一般。大涌镇境内共有 18 条河流，镇内河流大多属于劣 V 类水质，大涌镇地表水环境质量现状较差。

2021 年，大涌镇实现生产总值超过 48.6 亿元，为近五年最高值，同比增长 10.7%，增速排名全市第八。规上工业增加值超过 7.6 亿元，同比增长 13.3%，增速排位第九，大涌经济止跌企稳态势显现。大涌镇规上企业工业增加值中位于前列的行业为

“纺织服装、服饰业”、“纺织业”、“家具制造业”，大涌镇经济结构中第二产业占据主导地位，产业发展特色鲜明，镇内已基本形成以纺织服装业及家具制造业为核心的发展格局。但全镇经济发展内生动力不强，传统产业亟需转型升级，大项目、好项目缺乏，企业自主创新能力不足，出现了大批红木企业下规退库或缩减生产规模、部分规上红木企业濒临退库或已被退库的情况；同时纺织服装业、红木家具业经过多年发展市场也已逐渐饱和，发展后劲不足。

大涌镇现有建设用地面积约为 1437.68 公顷，约占镇域总面积的 35.36%。其中，城镇建设用地面积约为 1362.03 公顷，区域交通设施用地面积约为 44.81 公顷（古神公路用地），区域公用设施用地面积约为 30.84 公顷。规划集聚建设区域用地面积约 190.71 公顷，其中建设用地 185.04 公顷，非建设用地 5.68 公顷，建设用地以工业用地为主，非建设用地主要是农林用地与水域。

大涌镇路网资源较发达，已拥有涌横公路、岐涌路、新平路等链接邻近镇区的主要干道。大涌镇水源取水口为西江水道，取水能力为 40 万吨/日。大涌镇规划全镇采取雨污分流排水体制，旧城中村近期仍采用截流式合流制，远期随城中村改造，改为分流制排水体制。大涌镇已建成的大涌镇污水处理厂可接纳生活污水及部分工业废水。大涌镇目前未建成集中供热的热源点，相关耗能企业均使用自备锅炉分散供热，其中绝大部分为 10t/h 及以下的小容量锅炉。

大涌镇成立了广东省质量监督红木家具和办公家具检测站、大涌镇纺织产品检测中心、中山市红木家具研发开发院、中山市牛仔服装工程技术研究开发中心等公共技术研发平台，并大力支持以企业为主体的产学研合作，成立了全国首家服装印花技术研发基地和红木家具博士后创新实践基地。目前，大涌镇市级以上（含市级）工程技术中心达 19 家。

（二）大涌家具产业发展现状

根据第二次全国污染源普查数据，大涌镇现有企业约 1376 家，其中属于“家具制造业”的企业约 1048 家，占比约 76.16%。根据中山市 2022 年规上企业统计情况，大涌镇共有规上企业约 72 家，其中家具制造业 15 家，较 2020 年的 5 家，增长 2 倍，上一轮规划实施后对鼓励促进家具行业规模化发展效应明显。大涌镇家具行业布局分散，但在本次规划集聚范围内已形成较明显的产业集聚，本次规划调整不会对已形成产业链带来不利影响。

大涌镇现涉及溶剂性油漆家具企业共 159 家，其中 6 家为共性工厂，已批复的喷漆水帘柜数量约 663 个，批复水性漆 3891.2 吨、溶剂性油漆量 389.3 吨、稀释剂 374.3 吨、固化剂 161.2 吨，其中共性工厂批准水性漆 829.1 吨、溶剂性油漆量 160.56 吨、稀释剂 139.01 吨、固化剂 80.28 吨。目前大涌镇大部分喷漆工序采用喷漆房水帘柜正压收集，而调漆工序、晾干工序主要为无组织排放，大涌家具行业挥发性有机物排放量约 928.3 吨；大涌镇家具行业生产废水主要为水帘柜废水、洗喷枪废水、废气治理设施

产生废水，均是通过转移处理，但在废水转移过程中存在台账不规范、废水转移不及时等问题。

大涌现有已批准的 6 个“共性工厂”仅有 1 个“共性工厂”建成投入使用；但“共性工厂”在实际运营中由于红木家具产业在物流、仓库及烘干工艺有着特殊要求，致使共性工厂招租及运营均出现不理想的状态，同时也出现了分租、未按证排污等环境管理问题。“共性工厂”模式的推广在红木家具行业存在落地难的问题。

大涌镇家具行业发展存在以下问题：

1、从空间布局上看，大涌家具行业经过多年发展虽已经形成规模可观的集聚发展效应，但大涌家具行业空间布局也存在分布散、规模小、工居混杂的现象，不利于家具行业做大做强。

2、从家具行业的清洁生产水平来看，大涌镇属于红木家具特色小镇，家具生产工艺多以手工为主，原料成本及库存压力大，低挥发性有机物原料使用比例不高，自动化设备程度不高，原料利用率不高，整体行业清洁生产水平不高。

3、从家具行业的治污水平来看，整个行业废气无组织管控意识薄弱，挥发性有机物废气末端治理措施效率不高，家具企业周边粉尘、挥发性有机物、臭气浓度存在明显的无组织逸散，废水转移、危险废物管理普遍存在不规范情形。

4、从家具行业的安全防范与职业卫生水平来看，车间粉尘浓度过高，一方面对职工健康造成不利影响，另一方面存在粉尘

爆炸的安全隐患；家具行业使用溶剂性油漆、天那水等属于危险化学品，小、散企业对危险化学品的管理存在明显的不规范，存在安全与环境隐患。

（三）集聚区发展现状

根据中山市第二次污染源普查统计数据，规划集聚范围内共有 191 家企业，行业以家具制造为主，共计 160 家，占比共计 84%，另有机织服装制造 12 家，区域颗粒物及挥发性有机物排放水平较高。

（四）机遇与挑战

1.发展机遇

（一）区域发展新格局，推动产业升级

随着港珠澳大桥、深中通道、深茂铁路、深中地铁、广州地铁 18 号线延长线的加快推进，大涌镇将构建起 1 小时内抵达九大城市群、两个特别行政区、六大机场、五大港口的便捷交通网络，共享粤港澳大湾区的发展机遇，积极对接国家“一带一路”、自贸区等重大战略布局，在经济增速相比以往放缓的形势下，重要区域位置对加强红木家具产业中落后产能梯度转移、寻求国内国际双循环合作起到强力支撑作用，同时区域积极推动信息技术在家具的产品研发设计、生产管理、营销售后、物流输送等方面广泛应用，为产业转型升级更新腾挪空间。

（二）战略规划新引领，推进技术革新

近年来广泛推进的“互联网+”、“双创”、“中国制造 2025”

等重大战略将催生中国工业制造的深刻变革，推动我国从“制造大国”转变为“制造强国”。未来传统制造行业战略规划，将更强调推动生产管理、技术创新、产品设计、营销售后等各方面实现技术革新与转型升级，同时中山市以推进环保共性产业园区建设为战略，亦为红木家具行业革新带来了巨大的发展机遇。

（三）政府扶持新政策，标准体系完善

大涌镇红木家具产业在政府的大力支持下，从打造产学研一体化、加强人才引进培养、搭建公共服务平台、打造产业全媒体平台、促成举办展会论坛、延伸红木家具产业旅游等方面对大涌镇红木家具产业发展制定扶持新政策，整体营商环境日趋良好。大涌镇政府、红木企业及行业协会共同制定了行业相关国家标准、行业标准，助力红木家具规范化生产与营销。完善的标准体系、好的营商环境为进一步促进红木家具转型升级与集聚发展提供了良好的外在环境。

（四）消费更新新理念，追求个性差异

随着经济的发展和社会的进步，消费观念日新月异，对家具的需求集功能多样、文化艺术、个性化、差异化的美感于一体。家具定制逐步成为发展趋势，在家具风格设计上推陈出新，融合时尚与传统方面，红木家具行业具有较好的设计、文化、绿色环保属性，传统红木家具在家具消费中占有重要地位。

2.发展挑战

（一）木材资源稀缺，生产成本增加

一方面随着经济社会的发展，随着国外红木木材原料出口限制、增设出口附加条件、提高关税等政策影响，红木作为珍稀木材资源稀缺。另一方面随着原材料价格增加和人工成本增加，红木家具的综合成本不断攀升。

（二）行业红利已过，市场逐步萎缩

随着经济发展进入新常态化，经济增长相对放缓，国内物价上涨，房地产开发力度下降，红木家具市场红利逐渐减退，整体市场低迷，成品库存积压明显，产品及资金周转周期长、周转率低，企业生存压力大。

（三）环保态势严峻，战略意识不强

在污染防治攻坚战不断深入的情况下，国家、省市逐步出台了一系列环保政策的要求，如限制家具行业溶剂性油漆的使用、加强污染防治要求、提高污染物排放标准、实施污染物总量控制、强化企业日常过程环境监管等，但企业环境管理整体落后于环境规制，企业环保战略意识不强，家具生产企业在节能减排、循环发展方面面临更强挑战。

（四）行业竞争激烈，业态模式简单

随着过去几年红木家具市场迅速扩张，广西、山东、河北、长三角及广东省其他地域均发展出具有规模的红木家具产业市场，红木家具行业门槛不高、市场进入难度不高、业态模式相对简单，大涌镇红木家具面临激烈的国内外的竞争。

三、规划总则

（一）指导思想

本规划以习近平新时代中国特色社会主义思想为中心，全面贯彻党的二十大精神，以马克思列宁主义、毛泽东思想、邓小平理论、“三个代表”重要思想、科学发展观为指导，全面贯彻习近平总书记系列重要讲话精神，深入贯彻习近平总书记对广东重要讲话和重要指示批示精神，认真落实“1+1+9”工作部署及“两山论”，以科学发挥产业规划指导约束作用为核心，以改善生态环境质量为导向，以“创新、协调、绿色、开放、共享”的发展理念指导规划的各项工作。

（二）规划原则

（1）坚持统筹设计、协调发展的原则

对全镇家具行业统一顶层规划、整体设计，充分体现产业集聚与布局优化，发挥集聚发展优势，整体提升家具产业绿色低碳水平；着力解决大涌镇家具行业的现有环境污染问题，深入打好污染防治攻坚战，全面落实碳排放达峰目标与要求，推进适应气候变化与生态保护修复等工作；优化生产、生活、生态空间布局，以生态环境高水平保护推动经济高质量发展，推动产业健康、协调、科学、可持续发展。

（2）坚持创新驱动、绿色发展的原则

深化大涌镇传统家具行业的转型发展，积极推进产业转型升级

级及绿色制造，以创新驱动和文化驱动为发力点，统筹谋划有利于推动绿色低碳转型发展的产业结构，提高行业清洁生产水平，努力构建高效、清洁、低碳、环保的绿色制造体系，推动行业绿色转型和高质量发展。

（3）坚持差异管理、严格环境准入的原则

针对大涌镇家具行业的产业特点分类提出整治改造目标，以“增产减污”为核心目标，落实区域削减要求，协同推进碳达峰目标，全面提高行业管控门槛，提升行业发展基础，制定家具行业的环境管控条件，提升行业发展水平，加强规划约束指导，促进经济结构调整与产业升级改造，改善生态环境质量，协同提升大涌镇家具行业特色品牌的认知度、认可度、市场竞争力。

（三）规划范围

本规划的范围为中山市大涌镇行政辖区，辖区内总占地面积约 40.66 平方公里，规划集聚范围用地面积约 190.71 公顷。

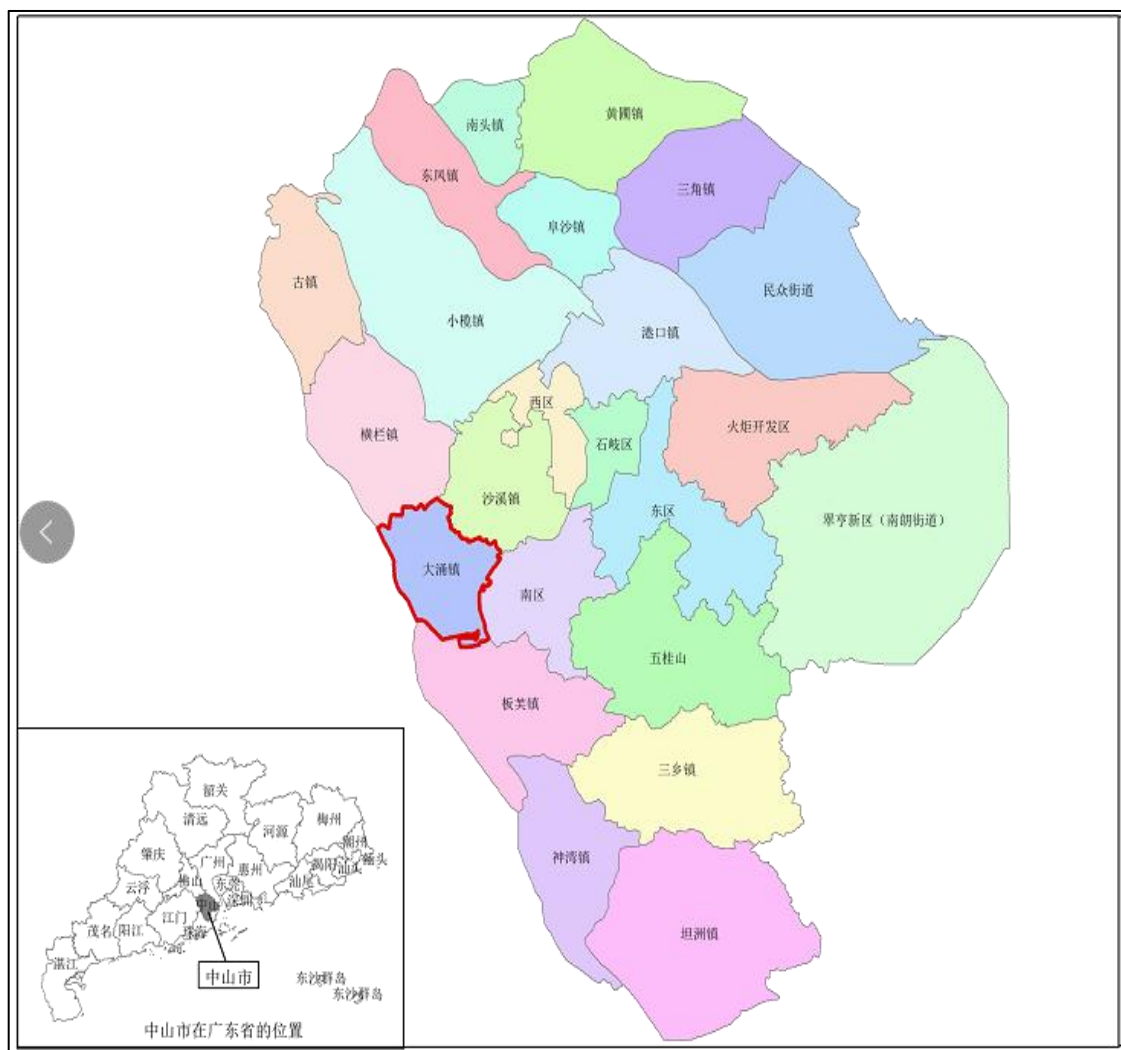


图2 规划地理位置图



图3 规划范围图（包括规划范围与规划集聚范围）

（四）规划时限

本规划时限分为近期、远期，其中规划近期为 2023-2025 年，远期为 2026-2035 年。

四、规划目标

（一）规划目标

1.总体目标

本规划通过在智能家居产业园内集聚发展家具产业，优化产业集聚与空间布局，加速家具传统产业转型升级，提高行业绿色制造水平，完善基础配套措施，提升区域产业竞争力和科技创新能力，减少污染物排放，构建高效、清洁、低碳、环保的绿色制造体系，打造高端化、智能化、集约化、智慧化的家居产业，助力“美丽中山，美同大涌”建设。

2.阶段目标

（一）近期阶段目标

家具产业集聚与空间优化布局基本形成，涉溶剂性油漆家具企业基本完成改造升级，行业绿色制造水平得到提升，规模以上的家具企业数量明显提升，减少行业污染物排放总量，构建高效、清洁、低碳、环保的绿色制造体系初步形成。

（二）远期阶段目标

家具企业规模优势及集聚发展效应得到充分发挥，形成一批家具企业典范，完善产业链和配套体系，研发创意设计+产品文化底蕴的高附加值产业链形成，红木家具市场竞争力、大涌红木家具品牌效应最大化，高效、清洁、低碳、环保的绿色制造体系成熟，生态环境质量持续改善，形成高端化、智能化、集约化、

智慧化的家居产业。

(二) 规划指标体系

规划指标体系见下表。

表 1 规划指标体系

项目	序号	指标	单位	指标值或要求	
				近期	远期
空间优化	1	产业集聚度	/	集聚区外喷漆家具企业逐步搬迁	原则上除规上企业外，集聚区外无喷漆家具企业
绿色生产	2	喷涂工艺	/	提高喷涂管理，减少废气逸散，增加喷涂废气漆雾预处理环节	使用高效涂装工艺，如静电喷涂、辊涂等
	3	清洁生产审核率	%	重点企业审核 ≥ 100	行业清洁生产审核 ≥ 70
	4	升级改造	/	涉及喷漆家具企业升级改造基本完成	家具企业升级改造全部完成
	5	规上企业数量	/	明显提升	
	6	产业二氧化碳排放量减少量	/	完成市规定的目标任务	
行业污染治理水平	7	行业有机废气污染物治理水平	/	涉及高挥发性有机物原料家具企业全部采用高效治理设施	涉及挥发性有机物原料家具企业全部采用高效治理设施
	8	废气无组织管制水平	/	行业原则上全部实现车间密闭或封闭，喷漆车间单独密闭收集	
	9	生产废水处置水平	/	实现行业“零直排”	
	10	固体废物排放水平	%	行业固体废物利用处置率 100	
行业管理平	11	行业安全、环保手续、职业卫生情况	/	无手续企业数量“动态清零”	
	12	超标排放企业数量	/	0	
	13	车间管理水平	%	6S 车间比例 $\geq 50\%$	6S 车间比例 $\geq 80\%$

五、家具产业集聚发展及空间布局

（一）发展规模

1.产业集聚规模

规划产业集聚区用地 190.71 公顷，其中工业用地 133.26 公顷，道路与交通设施用地 31.45 公顷。规划用地规模见下表。

表 2 规划集聚建设用地规模

用地大类代码	用地中类代码	用地代号		用地名称	面积（公顷）	建设用地比例
H（建设用地）	H1	R		居住用地	6.36	3.47%
		其中	R2	二类居住用地	6.36	
		B		商业服务业设施用地	6.17	3.36%
		其中	B1	商业用地	5.44	
			B4	公用设施营业网点用地	0.73	
		M		工业用地	133.36	72.69%
		其中	M1	一类工业用地	133.36	
		W		物流仓储用地	1.35	0.74%
		其中	W1	一类物流仓储用地	1.35	
		S		道路与交通设施用地	31.45	17.14%
		其中	S1	城市道路用地	31.15	
			S4	交通场站用地	0.3	
		U		公用设施用地	0.43	0.23%
		其中	U1	供应设施用地	0.43	
		G		绿地与广场用地	4.33	2.36%
		其中	G1	公园绿地	3.67	
			G2	防护绿地	0.66	
	小计		城市建设用地	183.46	100%	
	H2		区域交通设施用地	1.58		
E（非建设用地）	E1		水域	0.21		
	E2		农林用地	5.47		
规划总用地					190.71	

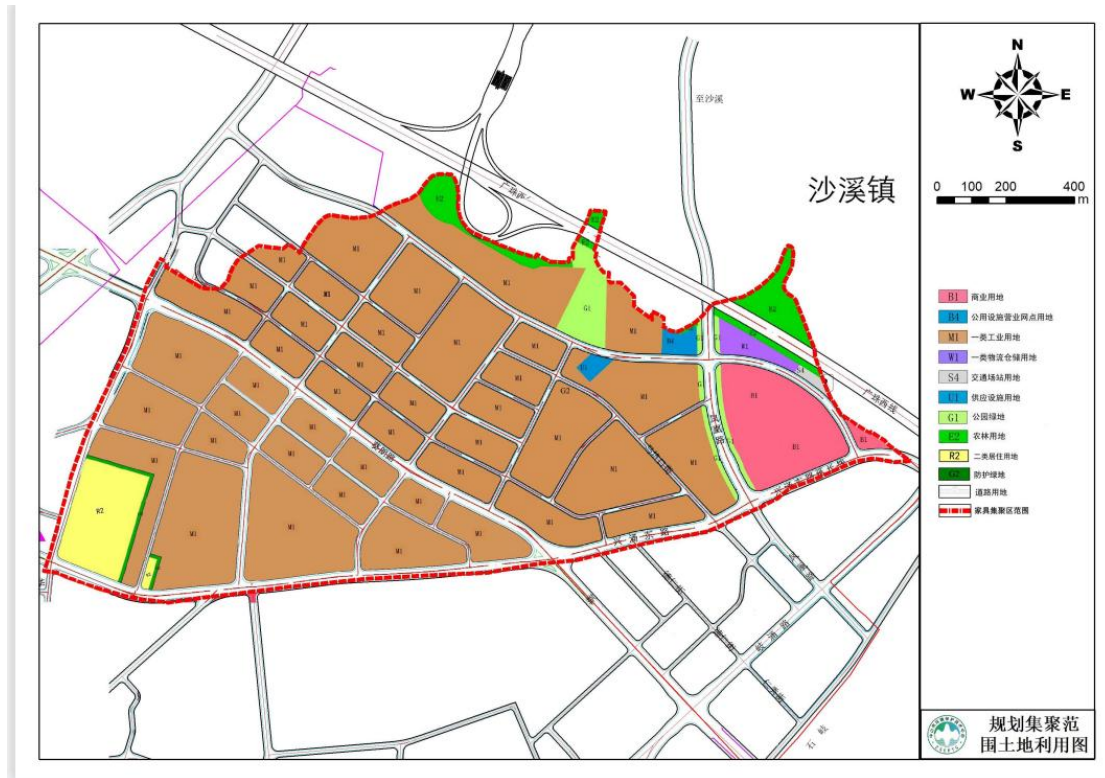


图 4 规划集聚范围土地利用图

2.产业人口规模

按就业人口 200 人/公顷计算，产业人口约 38142 人。

3.产业发展规模

规划实施后产业集聚区产值约 33.2 亿元。

(二) 产业布局

依托大涌镇现有产业的集聚效应，按产业链形成“一核-两廊-多点”的产业空间格局，充分发挥“大涌红木”的产业集聚优势，植入文化力量激发产业活力，积极探索商旅结合模式，推动传统产业转型升级。

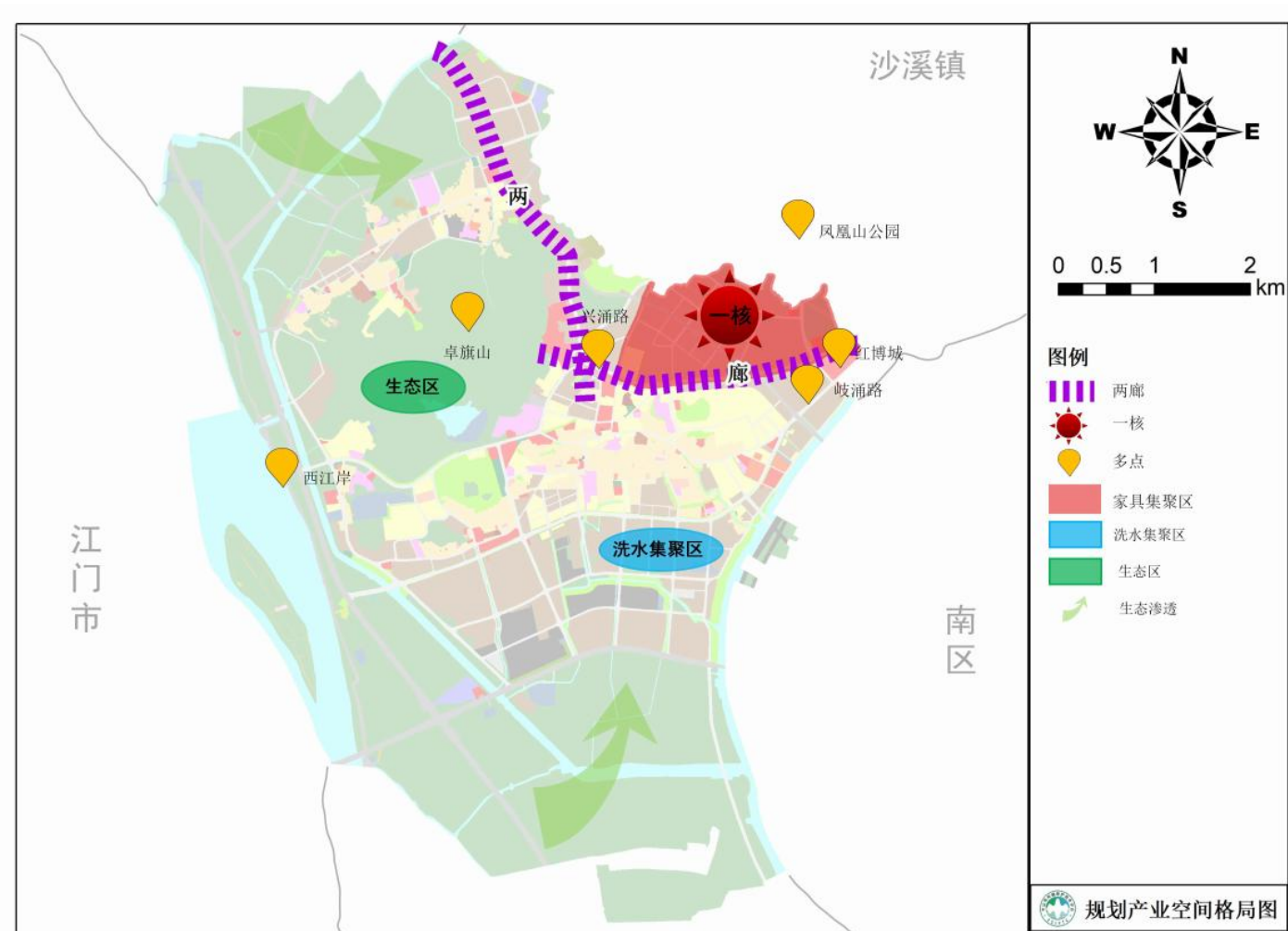


图5 产业空间布局格局图

六、规划实施任务

（一）家具产业集聚规划实施任务

为实现提升传统家具行业技术水平及清洁生产水平，强化家具企业行业高挥发性有机物原料替代管理，做好总量控制，引导家具行业向产业链两端拓展，发挥产业配套齐全的发展优势，构建大涌镇家具行业的“集中控制、产业链拓展、品牌推广”的发展格局，制定以下实施任务。

1.聚焦产业转型，规划发展方向

结合本规划以及大涌传统产业转型工作，制定《中山市大涌镇产业发展规划》，在中山实施“东承、西接、南联、北融”一体化融合发展大战略的框架下，加快促进大涌镇产业存量调整和增量规划，形成具有前瞻性、导向性、可操作性和政策性的研究成果。重点围绕红木家具、牛仔洗水两大产业，厘清当前产业存量调整方向，提出两大传统产业的发展方向和定位，并根据置换出来的土地增量，合理优化调整产业布局，优化产业布局。

2.引导集聚发展，实施分区管控

为从源头上规范镇区家具企业的良性集聚，促进大涌镇家具行业健康可持续发展，确保社会经济发展与生态环境保护协调发展，结合家具产业发展基础、功能定位、空间布局、未来发展需求，建设智能家居产业园，并分区域提出管控要求，支持规模以上企业做大做强，实施差异化管控，并动态评估修订管控要求。

家具行业分区管控遵循以下原则：

- 1、产业管控单元按集聚区内外划分为两个管控单元；
- 2、从空间布局管控、绿色发展要求、环境保护、安全管理、车间管理、职业卫生等多方面提出行业建设要求；
- 3、引导家具企业做大做强，鼓励“共性园区”建设使用；
- 4、按国家、省、市的法律法规及政策要求，结合本规划实施情况，及时动态更新。

3.结合特色小镇，高标打造园区

结合特色小镇的建设，高标打造智能家居产业园，健全公共生产服务中心，原则上允许规上企业在集聚区内建设多个喷漆车间，鼓励中小型红木家具生产企业采用“重污染工序外包”模式进行投资生产减负，将部分生产环节从企业生产流程中剥离，借助智能开料、木材烘干、电脑雕花、环保喷漆、活性炭集中脱附等产业公共服务，改善过往小散乱家具企业所产生的挥发性有机物、颗粒物等废气产排问题，促进大涌空气质量持续改善。

4.开发样板车间，推行智能工厂

推行家具工厂智能化转型，将智能化覆盖到每一个生产流程，实现部件标准化、生产自动化、管理信息化的制造工厂。

由镇政府负责宏观调控、统筹指挥，引入行业协会发挥其纽带作用，推选优质企业进行试点改革，吸收全球先进生产工艺，融汇自动化生产理念，建设高标准现代化生产厂房，为企业提供“定制型观光工厂”，逐渐引导全镇家具行业技改求新。通过推

广示范家具厂、集中界木、集中烘料、集中喷涂烘干、废料再生循环、建立木材物料循环中心等高水平示范企业，加强行业生态链建设，构建低碳、生态、高附加值的产业体系，稳步提升生态环境治理体系和治理能力。

在全镇开展全屋定制家居、高端办公家具模式推广，实现客户精准对接，推行“5G+创意+生产”的一体化服务生产制造业，降低企业库存，减少经营风险。创新营销模式，以最直接的市场导向型方式面向一线消费者，联合软装设计公司或设计师，创新专项营销独特个性的设计空间，实现全方位引流，精准对接后端智能化生产体系。

结合家具研发设计，培育红木家具装备制造业，促进红木家具生产智能装备的应用，促进技术创新的成果转化和推广作用，推进红木家具制造的机械化进程，有效降低用工成本，提高劳动生产率。

积极促进木材边角料再生利用，引用纤维板、刨花板的生产企业，探索与水泥、塑料再生颗粒混合挤压成型板材综合利用，促进生态环境改善。

5.完善配套支撑，推动产业发展

逐步完善中小企业创业辅导服务、投资融资服务、技术支持服务、原料供应服务、人才培养服务、管理咨询服务、信息咨询服务、法律专利服务、市场开拓服务等服务平台完善贸易、会计等公共配套服务，提升产业发展的综合环境，鼓励建立省、市企

业技术中心、工程技术中心。

在研发设计方面上，依托现有家具企业制度灵活性，发挥行业协会枢纽作用，加强与木材资源供应商、进口代理商战略合作，丰富木材原料种类，完善原料供应标准，掌握原材料资源主动权。

在人才培养方面上，依托现有产学研发展基础，支持家具企业培养或引进工艺美学大师，大力支持中山市红木家具行业协会承办名级职业技能大赛竞赛，充分发挥工艺美术大师技艺与声望提升产品的附加值。鼓励举办研修班和各类家具行业专业培训，鼓励红木家具产业从业人员参加职业技能等级认定，持证上岗，增强就业和职业能力。

在技术服务方面上，提供全方位技术支持，利用现有已积累的产学研合作资源，加快发展第三方检验检测认证服务，鼓励镇内家具企业、研发机构、行业协会开展红木标准化研究，规划企业生产秩序，提升行业权威性，完善市场经营、运输物流、交易等商贸服务功能，健全市场融资、商贸、鉴定、保险、担保、法律、环保等各方面的中介服务。

6.强链补链拓展，文商旅化发展

以“文商旅互促、产城人融合”为导向，以红博城为核心，结合一系列的家具会展活动，依托岐涌路、兴涌路、葵朗路现有的红木家具卖场，建立红木展销平台，打造十里红木商贸街，打造在全国具有影响力的红木家具专业市场集群。建设集红木家具交易、红木产品展览、休闲餐饮、红木产品鉴定、文化旅游等于

一体的综合性的红木展销平台。

结合红木拍卖、木材交易、产品交易、物流等商贸流通服务，建立本地互联网销售平台，拓展家具销售渠道，加大互联网宣传销售力度，引领家具商贸产业与“互联网+”融合发展，充分利用互联网平台资源，推进电商总部、电商创业基地等建设，实现线上购买，线下服务。

拓展红木文化范畴，汇聚字画、古玩、沉香、陶瓷、刺绣等于红木文化相关的传统工艺精品，积极培育红木家居文化、木艺文化和沉香文化，以红博会为核心，完善休闲娱乐、商业等配套措施，依托“两江”“一山”“一岛”的自然资源，重新整合大涌镇旅游资源，涉及具有大涌红木与人文环境特色的休闲旅游路线，打造红木文化体验与地域文化体验相结合的体验旅游产业链，构建文商旅一体化发展的新局面。

7.强化科技兴业，推广核心研发

依托大涌镇已成立了多家红木家具专业科研创新机构，同时引入商贸、文化、人才研发等产业链高端项目，与大学科研机构加强产学研合作关系，提升大涌镇家具行业科研水平。

探索将国内外先进技术、高校人才资源转化为企业实际生产力，依托制定红木产品标准，推进家具产业向价值链高端环节延伸。推行高端的喷涂技术、减少物料挥发损失的先进工艺。在设计环节上，继续用好红木家具设计大赛平台，鼓励中山市红木家具行业协会承办各级设计类职业技能大赛，征求社会优秀设计，

在继承传统工艺文化的同时，对红木家具进行造型和功能的创新，提升产品的附加值。

继续扶持广东省质量监督红木家具和办公家具检测站、大涌镇纺织产品检测中心、中山市红木家具研发开发院等公共技术研发平台，不断加强关键技术研发，推动产研结合工作，令生产过程全方位、多角度实现智能化、高端化。

8.健全管理体系，加大监管力度

编制并实施《中山市大涌镇家具行业专项整治工作方案》，根据规划明确方案的整治目标、整治对象、整治时间要求及各部门的责任分工，分阶段完成大涌镇现有家具企业，特别是涉及喷漆企业的环境、安全等专项整治。

依法推动家具行业企业申领排污许可证，建立排污管理台账，落实污染物排放控制措施和环境许可管理要求。试行排污许可清单式执法管理，加强排污单位的监督管理。

强化家具产业全过程管理，加大执法力度。督促企业严格落实污染防治和安全生产各项规定。压实企业主体责任，鼓励相关单位引入第三方专业机构提供服务，辅助提升企业环境管理水平及安全风险防范能力。

强化部门联防联控，加强生态环境部门与工信、公安、交通、商务、应急、消防、城管等相关行政主管部门的沟通协调，建立部门信息共享和联动执法机制，常态化使用无人机、卫星遥感、视频巡检、视频监控等非现场监管手段开展监督管理，提升环境

管理效能。

（二）产业分区管控方案

规划从空间布局、绿色发展、环境保护、安全管理、车间管理、职业卫生等多方面提出行业 2023 年管控要求，大涌镇人民政府应根据规划实施情况、法律政策、国家省市规划相关要求等进行动态调整。

表3 大涌镇 2023 年家具产业分区管控方案

产业分区	集聚区（智能家居产业园范围）	集聚区外
产业及空间布局约束	<ol style="list-style-type: none"> 1、集聚区内现有产业限期产业升级。 2、禁止建设分租性质工厂。 3、新建家具制造业挥发性有机物原料、总量执行同行业替代要求。 4、涂装车间与居民区、学校、医院等大气敏感目标设置 100 米卫生防护距离。 	<ol style="list-style-type: none"> 1、现有产业逐步搬迁并产业升级。 2、禁止建设分租性质工厂，原则上集聚区外禁止新建家具制造业，如需引入应以办公家具、全屋定制为主且经镇政府特批建设的家具制造业须执行涉挥发性有机物原料的同行业替代要求。 3、涂装车间与居民区、学校、医院等大气敏感目标设置 100 米卫生防护距离。
绿色发展要求	工艺和设备管理要求	
	<ol style="list-style-type: none"> 1、禁止使用国家省市限制、淘汰的设备、工艺。 2、推动家具行业采用先进技术与设备，实现高端化、智能化生产。 3、开料工厂建议使用全自动全封闭界木设备。喷涂推广采用静电喷涂、淋涂、辊涂、浸涂、高压无气喷涂等效率较高的涂装工艺和先进智能化涂装设备，喷涂及烘干车间采用全密闭式。 4、设备应与企业环评、排污许可一致。 	
	原料管控要求	
	<ol style="list-style-type: none"> 1、禁止使用国家明文禁止使用原料，禁止使用含铅、汞、铬、镉、砷原料。 2、减少有毒有害化学原料使用，鼓励使用无毒无害化学原料。 3、加强源头控制，全镇家具行业禁止新增高挥发性有机物原料使用量，对高挥发性有机物原料使用采取同行业替代原则，须说明替代来源，新扩建使用高挥发性有机物原料项目须满足国家省市要求。 4、涉及挥发性有机物原料须满足国家相关标准要求。 	
	资源能源利用管控要求	
	<ol style="list-style-type: none"> 1、家具制造用地须为工业用地，鼓励工业上楼，提高土地资源利用率。企业的固定资产投资强度、土地产出率以及土 	

产业 分区	集聚区（智能家居产业园范围）	集聚区外
	地税收产出率须满足《中山市工业项目供地准入标准》中家具制造行业的二类指标要求，其中单个喷漆房产值须满足 ≥ 500 万元/个。 家具涂装烘干、界木烘干等使用热源的，原则上使用电、天然气，禁止使用高污染燃料，生物质锅炉限期淘汰。	
污 染 物 排 放 要 求	水污染物排放	
	1、行业废水实现“零直排”。 2、采取转移处理的，做好废水转移管理与储存设施运行维护，加装视频监控及在线水位仪。	
	大气污染物排放要求	
	1、炉窑、锅炉禁止使用高污染燃料，采用天然气清洁能源，配套低氮燃烧技术，废气排放满足省市要求。 2、强化工业企业无组织排放管控，木加工粉尘、涂装及烘干有机废气、废水储存废气须密闭收集并经高效治理措施（行业污染治理指南中最佳技术）处理后有组织排放。 3、废气遵循“应收尽收、分质收集”的原则，并开展深度治理（见附录）。挥发性有机物年排放量30吨及以上的项目，应安装挥发性有机物在线监测系统并按规定与生态环境部门联网。	
	固体废物管控要求	
	1、固体废物管理要按国家、省、市要求落实“减量化、资源化、无害化”管理； 2、分类收集，按要求包装后，及时利用或转移处理，贮存设施须做好防渗防漏防腐等措施，转移处理的需交由有处理能力单位集中储存、处理处置； 3、及时在广东省固体废物环境监管信息平台进行申报登记。	
消 防、 安 全 与 风 险 防 范	环境风险防控	
	1、智能家居产业园应制定相应的园区突发环境事件应急预案，建立健全环境风险防范体系。 2、企事业单位和其他生产经营者应当落实环境安全主体责任，定期排查环境安全隐患，开展环境风险评估，健全风险防控措施。 3、建立园区水、大气、土壤全方面监测预警体系，对关闭搬	企事业单位和其他生产经营者应当落实环境安全主体责任，定期排查环境安全隐患，开展环境风险评估，健全风险防控措施。

产业 分区	集聚区（智能家居产业园范围）	集聚区外
	迁企业地块的土壤环境质量监测监控，加强风险预警能力。 4、强化园区以及镇域大气管理协调机制建设，建立大气污染事故预报预警系统，完善相关应急预案。实施“一厂一策”清单化管理。	
	消防与安全生产	
	1、符合《中华人民共和国安全生产法》《工贸企业粉尘防爆安全规定》《粉尘防爆安全规程》等法律法规及标准。 2、企业需落实《安全生产法》相关规定，建立和落实粉尘防爆安全管理制度。 3、编制《企业化学品与危险化学品安全管理制度》及应急预案。 4、厂房内按要求设置室内消火栓和灭火器等急救消防器材。 5、原则不使用有毒有害的化学品；危险化学品储存量不超过1天，使用园区集中储存。	1、原则上不引入使用有毒有害的化学品、危险化学品企业。如果引入，危险化学品储存量不超过1天。 2、符合《中华人民共和国安全生产法》《工贸企业粉尘防爆安全规定》《粉尘防爆安全规程》等法律法规及标准。 3、厂房内按要求设置室内消火栓和灭火器等急救消防器材。
	职业卫生管控	
	按职业卫生法律法规落实相关要求	
	其他应急管理	
	1、企业必须落实“突发环境事件应急预案备案”、“安全标准化预案备案”。 2、有专门安全与应急机构，编制安全生产与职业健康管理制度文件，定期进行安全生产与职业健康管理大检、培训。 3、加强风险源排查，定期检修风险防范措施，定时补充充足的应急物资。 4、每年参加或组织的应急演练。	
管理要 求	厂区及车间管理	
	1、生产厂区外围要加强绿化、道路修整，外立面粉饰等，拆除临时建筑，提升厂容厂貌形象。	

产业 分区	集聚区（智能家居产业园范围）	集聚区外
	2、车间地面要进行树脂硬化处理，车间电线、水管、气管等管线布局要美观，车间现场管理规范，车间设备有序排列，及时清理车间粉尘及漆渣，保持车间整洁明亮。	
	创新管理	
	1、按需设立研发中心，配备相应的研发人员，主要负责新产品开发、新技术应用、新工艺设计、提高操作、工艺、设备管理和生产效率。 2、保证项目年研发经费纳入预算。	
	管理制度建设	
	1、制订管理制度与标准，开展精细化管理；执行按 6S 管理；在企业建立有人事、行政、财务、安全与应急、生产技术、环保等机构，编制相关制度。 2、满足清洁生产指标国内先进水平；进行清洁生产审核。 3、制订各工序操作规范及各岗位安全规范。 4、管理制度、管理台账、运维记录、自行监测、环保手续情况等须规范管理。	

七、规划保障措施

（一）集聚发展保障

1.确保产业发展用地

遵循大涌镇国土空间总体规划及“三旧改造”专项规划相关工作内容，利用旧厂房“工改工”的机遇，鼓励政府或村企等土地权属人重建高标准现代化高层厂房，凭借有限土地资源承载更强的经济开发活动。

积极发展家具产业，合理分布家具产业发展用地，配合国土空间规划的战略思维，在工业用地中按需布设共性园区，实现高污染环节的剥离集中管控；在商业用地中大力发展商业旅游，通过文商旅发展模式带动产业整体转型升级。

2.促进人才引进培育

牢固树立“人才是兴镇之本，强镇之基”，加大教育和培训力度，重点培养企业经营管理人才、专业技术人才、专业设计人才队伍，强化中高层次人才引进培育工作，开通引进人才的“直通车”和“绿色通道”。一是实施人才服务管家工程，通过调查摸底建立人才信息库，主动为中高层次人才提供政策咨询、创业辅助、培训升级、就业咨询等全方位一条龙服务，吸引紧缺适用人才加入大涌、融入大涌。二是实施以产业发展服务中心为依托，带动创新科研团队的引进、带动创业孵化园的建设、带动企业技术创新的“一中心三带动工程”。三是实施十百千万人才工程，

加快人才引进培养速度，提升现有人才密度，通过镇内成人学校、产业学院及各类院校合作方式，不断培育出一批又一批专业技能人才。

3.加强基础保障配套

依托独有的区位及资源优势，不断加强、完善工业集聚区基础设施配套建设、提高工业集聚区承载力，进一步推动产业升级、优化产业布局、拓展发展空间，不断提高工业集聚区综合竞争力和可持续发展能力。

（二）管理体制保障

1.提升管理服务能力

提高工业集聚区的管理和服务水平，对加快入区企业建设、促进大涌镇经济健康发展。可按需设立专业第三方管理机构，通过先进的管理理念、贴心的服务方式、高科技的监测监控设备，构筑高端化、可视化的监管网络，及时发现和解决生产过程中存在的问题，为企业提供一个安心无忧的生产环境。

积极开展与镇政府相关部门、镇内行业发展协会的交流合作，及时为企业解读政策文件、传递政策“红包”，充分发挥政府部门的引导作用及行业协会的纽带作用，搭建紧凑互通的“政府-协会-管理机构-生产企业”互联网络。

2.拓展招商引资模式

整合现有财政专项资金，支持企业进行升级改造、设备更新，推动示范工程建设、公共平台建设、人才引进培育等专项工作。

落实税收优惠政策，全面落实高新技术企业所得税优惠，创新招商模式，拓宽引资渠道。

3.加强产业规划引导

从当地实际状况出发，充分考虑区域经济发展态势，对当地产业发展的定位、产业体系、产业结构、产业链、空间布局、经济社会环境影响、实施方案等做出一年以上的科学计划，在发展社会经济的过程中应充分发挥产业规划的引导作用，认清发展方向，捕捉发展机遇，完善空间布局，逐步引领大涌镇传统优势产业转型升级。

（三）技术创新保障

1.推动创新集群建设

积极推动创新集群建设，构筑“核心圈（产品制造商及供应商）、紧密圈（各类服务商）、支撑圈（大学、研发机构、政府、中介机构等）”三个同心圆式特别圈层，不断提高镇内企业生产力，推出具有核心竞争力的产品，逐步推动大涌镇演变为高新技术的“高地”。

2.加快产学研发展

积极引导企业进一步深化政产学研合作，将国内外先进技术、高校人才资源转化为企业实际生产力。继续扶持广东省质量监督红木家具和办公家具检测站、大涌镇纺织产品检测中心、中山市红木家具研发开发院等公共技术研发平台，不断加强关键技术研发，推动产研结合工作，令生产过程全方位、多角度实现智能化、

高端化。

大力扩充人才储备，设立职业技能培训基地，专业培育具有时尚嗅觉和匠心精神的优质创新型人才。充分体验人才价值，做好品牌文化传承工作，如建立红木雕刻艺术大师群体、红木家具设计大师群体，利用现有近 140 名国际工艺美术大师、省市工艺美术大师、省市技能大师及高级雕刻技师进行指导教育，不断传承大涌红木文化，不断拓宽大国工匠群体。

3.健全公共服务平台

进一步完善技术创新体系的搭建，不断深化传统行业的转型升级，充分发挥大涌镇生产力促进中心的引导作用，吸纳国内外先进生产工艺技术进行定期推广、试点投产等，带动镇内传统行业不断革新争先，提供全方位、多领域的服务，实现专业问题便捷化、简单化解决，为镇内稳企安商工作助力。

附录一规划任务清单

表 4 规划任务实施清单

规划目标	重点任务	具体任务	工作内容	牵头部门	任务期限
产业集聚	聚焦产业转型,规划发展方向	制定发展方向、优化调整产业布局	结合本规划以及大涌传统产业转型工作,制定《中山市大涌镇产业发展规划》,在中山实施“东承、西接、南联、北融”一体化融合发展大战略的框架下,加快促进大涌镇产业存量调整和增量规划,形成具有前瞻性、导向性、可操作性和政策性的研究成果。	经济发展和科技统计局	2025 年
		厘清当前产业存量、提出发展方向和定位	重点围绕红木家具、牛仔洗水两大产业,厘清当前产业存量调整方向,提出两大传统产业的发展方向和定位,并根据置换出来的土地增量,合理优化调整产业布局,优化产业布局。	经济发展和科技统计局	2025 年
	引导集聚发展,实施分区管控	分区域提出管控要求	建立智能家居产业园,并分区域提出管控要求,结合本规划实施情况,及时动态更新。	综合行政执法局	长期
	结合特色小镇,高标打造园区	高标打造智能家居产业园,健全公共生产服务中心	高标打造智能家居产业园,原则上允许规上企业在集聚区内建设多个喷漆车间。鼓励中小型红木家具生产企业采用“重污染工序外包”模式进行投资生产减负。	经济发展和科技统计局,综合行政执法局	长期
			将部分生产环节从企业生产流程中剥离。借助智能开料、木材烘干、电脑雕花、环保喷漆、活性炭集中脱附等产业公共服务。	经济发展和科技统计局	长期
产业精锐	开发样板车	智能化管理和制	由镇政府负责宏观调控、统筹指挥,引入行业协会发	经济发展和科	长期

规划目标	重点任务	具体任务	工作内容	牵头部门	任务期限
	间,推行智能工厂	造,家具产业每一环节	挥其纽带作用,推选优质企业进行试点改革,吸收全球先进生产工艺,融汇自动化生产理念,建设高标准现代化生产厂房,购置先进全自动生产设备,为企业提供“定制型观光工厂”,力争成为行业革新标兵,逐渐引导全镇家具行业技改求新。	技统计局	
			加强行业生态链建设,构建低碳、生态、高附加值的产业体系,稳步提升生态环境治理体系和治理能力。	综合行政执法局	长期
			结合家具研发设计,培育红木家具装备制造业,促进红木家具生产智能装备的应用,促进技术创新的成果转化和推广作用,推进红木家具制造的机械化进程,有效降低用工成本,提高劳动生产率。	经济发展和科技统计局	长期
			提升家具企业自动化水平,加快实现全流程自主生产,形成高度信息化、自动化的工厂以及高效的生产管理系统,鼓励家具企业引进行业先进的全自动生产设备,打通开料、封边、排孔、包装等全部生产流程,最大化提升生产效率,确保产品品质,推行家具智能工厂。	经济发展和科技统计局	长期
			在全镇开展全屋定制家居、高端办公家具模式推广,实现客户精准对接,推行“5G+创意+生产”的一体化服务生产制造业,降低企业库存,减少经营风险。	经济发展和科技统计局	长期
			有效创新营销模式,扁平化营销渠道,以最直接的市场导向型方式面向一线消费者,联合软装设计公司或设计师,打造专项营销独特个性的设计空间,把售后服务做到极致,实现全方位引流,精准对接后端智能化生产体系。	经济发展和科技统计局	长期
			积极促进木材边角料再生利用,引用纤维板、刨花板	经济发展和科	长期

规划目标	重点任务	具体任务	工作内容	牵头部门	任务期限
			的生产企业，可推行和水泥、塑料再生颗粒混合挤压成型板材。	技统计局	
配套完善	完善配套支撑,推动产业发展	完善公共配套服务	逐步完善中小企业创业辅导服务、投资融资服务、技术支持服务、原料供应服务、人才培养服务、管理咨询服务、信息咨询服务、法律专利服务、市场开拓服务等服务平台完善贸易、会计等公共配套服务。	经济发展和科技统计局, 人社分局, 市场监管分局	长期
		提升产业发展的综合环境	鼓励建立省、市企业技术中心、工程技术中心。	经济发展和科技统计局	长期
		提升产品综合价值	依托现有家具企业制度灵活性, 促进红木家具产品更新, 突出大涌红木家具产业内涵文化元素和精髓, 提升红木家具特有的文化艺术美感及收藏价值, 提高产品设计感。	经济发展和科技统计局, 市场监管分局	长期
		掌握原材料资源主动权	发挥行业协会枢纽作用, 加强与木材资源供应商、进口代理商战略合作, 丰富木材原料种类, 完善原料供应标准, 掌握原材料资源主动权。	经济发展和科技统计局	长期
		人才培养	依托现有产学研发展基础, 支持家具企业培养或引进工艺美学大师, 大力支持中山市红木家具行业协会承办名级职业技能大赛竞赛, 充分发挥工艺美术大师技艺与声望提升产品的附加值。	人社分局	长期
			鼓励举办研修班和各类家具行业专业培训, 鼓励红木家具产业从业人员参加职业技能等级认定, 持证上岗, 增强就业和职业能力。	人社分局	长期
		技术服务	提供全方位技术支持, 利用现有已积累的产学研合作资源, 加快发展第三方检验检测认证服务。鼓励镇内家具企业、研发机构、行业协会开展红木标准化研究。	经济发展和科技统计局, 人社分局, 综合	长期

规划目标	重点任务	具体任务	工作内容	牵头部门	任务期限
			规划企业生产秩序，提升行业权威性，完善市场经营、运输物流、交易等商贸服务功能。健全市场融资、商贸、鉴定、保险、担保、法律、环保等各方面的中介服务。	行政执法局， 财政分局，市 市场监管分局	
产业拓展	强链补链拓展，文商旅化发展	打造红木文化体验区，全国红木产业创新发展示范区。	以红博城为核心，结合一系列的家具会展活动。依托岐涌路、兴涌路、葵朗路现有的红木家具卖场，建立红木展销平台，打造十里红木商贸街，打造在全国具有影响力的红木家具专业市场集群。	经济发展和科技统计局	长期
			建设集红木家具交易、红木产品展览、休闲餐饮、红木产品鉴定、文化旅游等于一体的综合性的红木展销平台。	经济发展和科技统计局，教体文旅局	长期
			建立本地互联网销售平台，拓展家具销售渠道，加大互联网宣传销售力度。引领家具商贸产业与“互联网+”融合发展，充分利用互联网平台资源，推进电商总部、电商创业基地等建设，实现线上购买，线下服务。	经济发展和科技统计局	长期
		拓展红木文化范畴	拓展红木文化范畴，汇聚字画、古玩、沉香、陶瓷、刺绣等于红木文化相关的传统工艺精品，积极培育红木家居文化、木艺文化和沉香文化。以红博会为核心，完善休闲娱乐、商业等配套措施。	经济发展和科技统计局，教体文旅局	长期
			依托“两江”“一山”“一岛”的自然资源，重新整合大涌镇旅游资源，涉及具有大涌红木与人文环境特色的休闲旅游路线，打造红木文化体验与地域文化体验相结合的体验旅游产业链，构建文商旅一体化发展的新局面。	教体文旅局	长期
	强化科技兴	产学研用一体化	将国内外先进技术、高校人才资源转化为企业实际生	经济发展和科	长期

规划目标	重点任务	具体任务	工作内容	牵头部门	任务期限
	业,推广核心研发		产力,并依托制定红木产品标准,推进家具产业向价值链高端环节延伸。	技统计局,人社分局	
			在设计环节上,继续用好红木家具设计大赛平台,鼓励中山市红木家具行业协会承办各级设计类职业技能大赛,征求社会优秀设计,在继承传统工艺文化的同时,对红木家具进行造型和功能的创新,提升产品的附加值。	人社分局	长期
		打造高效、清洁、低碳、环保的绿色制造体系	在生产环节上从高端的喷涂技术,如静电喷涂、滚涂等高效喷涂技术减少物料损失及污染产排,降低环境污染。从清洁的低挥发性原材料,如水性涂料、高固化涂料等,从源头减少物料挥发的损失及环境污染。	经济发展和科技统计局,综合行政执法局	长期
			继续扶持广东省质量监督红木家具和办公家具检测站、大涌镇纺织产品检测中心、中山市红木家具研发开发院等公共技术研发平台,不断加强关键技术研发,推动产研结合工作,令生产过程全方位、多角度实现智能化、高端化。	经济发展和科技统计局,市场监管分局	长期
加强监督管理	健全管理体系,加大监管力度	制定专项整治方案	编制并实施《中山市大涌镇家具行业专项整治工作方案》,根据规划明确方案的整治目标、整治对象、整治时间要求及各部门的责任分工,分阶段完成大涌镇现有家具企业,特别是涉及喷漆企业的环境、安全等专项整治。	经济发展和科技统计局,应急管理局,市场监管分局,综合行政执法局	2023年制定工作方案,长期实施
		推动落实污染物排放控制措施和环境许可管理要	依法推动家具行业企业申领排污许可证,建立排污管理台账,落实污染物排放控制措施和环境许可管理要求。试行排污许可清单式执法管理,加强排污单位的	综合行政执法局	长期

规划目标	重点任务	具体任务	工作内容	牵头部门	任务期限
		求	监督管理。		
		强化家具产业全过程管理，加大执法力度。	督促企业严格落实污染防治和安全生产各项规定。压实企业主体责任，鼓励相关单位引入第三方专业机构提供服务，辅助提升企业环境管理水平及安全风险防范能力。	应急管理局，综合行政执法局	长期
			强化部门联防联控，加强生态环境部门与工信、公安、交通、商务、应急、消防、城管等相关行政主管部门的沟通协调，建立部门信息共享和联动执法机制，常态化使用无人机、卫星遥感、视频巡检、视频监控等非现场监管手段开展监督管理，提升环境管理效能。	应急管理局，市场监管分局，综合行政执法局	长期

附录二指标解释

一、空间优化对应指标说明

产业优化需要从集聚发展方面入手：集聚区外原则上不再有喷漆家具企业。

为从源头上规范镇区家具企业的良性集聚，促进大涌镇家具行业健康可持续发展，确保社会经济发展与生态环境保护协调发展，结合家具产业发展基础、功能定位、空间布局、未来发展需求，建立集聚发展区，并分区域提出管控要求，支持规模以上企业做大做强，实施差异化管控，并动态评估修订管控方案。

家具行业分区分管方案遵循以下原则：

- 1、产业管控单元按集聚区内外划分为两个管控单元；
- 2、从空间布局管控、绿色发展、环境保护、安全管理、车间管理、职业卫生等多方面提出行业建设要求；
- 3、引导家具企业做大做强，鼓励“共性园区”建设使用；
- 4、按国家、省、市的法律法规及政策要求，结合本规划实施情况，及时动态更新。

基于此，产业载体提质增效对应的二级指标设为 1 个“产业集聚度”。

1.产业集聚度

（1）指标解释：

本指标中“产业集聚度”具体指立足于家具产业发展定位，

符合大涌镇产业空间布局，基于废水排放及环境质量底线约束，对产业发展空间进行约束。

（2）指标设置缘由及意义：做大做强涌镇支柱性产业，打造产业特色鲜明的智能家居产业园区，发挥园区在产业集聚发展的核心载体和创新平台作用。

二、绿色生产对应指标说明

以提高自动化水平、提升生产效率、降低生产成本为绿色发展目标，提升行业设计水平与附加值。以技术创新与设计创意提升传统家具产业，促进全产业链整体提升，打造家具产业通过创新驱动升级发展的示范基地。

在深化大涌镇家具行业的产业转型升级及绿色制造的基础上，进一步提升大涌镇家具产业的发展质量，推动产业高端化、智能化发展，做优做强传统家具制造产业，完善产业链和配套体系，提升区域产业品牌竞争力和科技创新能力。

制定家具产业空间管控、环境准入条件和退出考核机制，提高规模以上家具企业数量，提升单位喷漆房经济效益，明确产业导向目标与产业布局，加强产业约束机制，实行差异化管理，提高企业入驻门槛，推进全行业自动化生产，淘汰落后企业，加快区域家具产业改造升级，促进大涌镇经济结构调整和产业转型升级。

基于此，绿色生产分别从设置二级指标共 5 个，分别为“喷涂工艺”、“清洁生产审核率”、“升级改造”、“规划上企业

数量”“产业二氧化碳排放量减少量”。

2.喷涂工艺

(1) 指标解释：大涌镇喷涂工艺的先进性。

(2) 指标设置意义：实现产业增产减污降碳，促进经济与环境高质量发展。

3.清洁生产审核率

(1) 指标解释：家具企业实施清洁生产审核的比例。

(2) 指标设置意义：加快家具企业持续升级改造，建立高标准的生产工艺与资源利用。

4.升级改造

(1) 指标解释：指家居行业限期完成升级改造，指标=改造完成企业数量/须改造企业数量。

(2) 指标设置意义：加快推进行业淘汰落后产能提质改造集聚提升，着力推进产业可持续发展。

5.规划上企业数量

(1) 指标解释：指大涌镇家居制造企业依托集聚区，提升发展规模。

(2) 指标设置意义：坚持创新驱动、集聚发展、开放合作、重点突破，推动产业分类指导与区域统筹规划相结合，推动开发区产业向微笑曲线两端延伸，实现稳链、补链、强链、控链，引导镇区产业向高端产业和产业的高端环节延伸，构建全镇区协同发展的产业生态圈。

6.产业二氧化碳排放量减少量

(1) 指标解释：指大涌镇家居行业通过行业整体整治提升，实现的二氧化碳排放减少量。

(2) 指标设置意义：碳减排也可以促进经济可持续发展，通过引入清洁能源和推广低碳技术，可以促进产业转型升级，提高生产效率和产品质量，可以促进就业和创造更多的经济增长机会，是大涌镇积极应对气候变化的主要行动之一。

三、行业污染治理水平对应指标说明

生态环境改善应从源头防控、现状改善、全过程风险管控入手，即落实生态环境分区管控、改善环境质量现状、加强污染物排放控制、强化环境风险管控。

环境质量改善方面，要着眼于当前环境质量问题，坚持精准治污、科学治污，打好蓝天碧水保卫战，一是从影响大涌镇环境空气质量改善的家具行业主要污染物挥发性有机物、颗粒物入手，坚持源头削减、过程控制、末端治理防治策略，鼓励使用低挥发性有机物原辅料，督促企业落实废气无组织管控，并提高末端治理设施效果及运维管理水平，从而促进环境空气质量改善；二是水污染治理应将强化“污染治理+源头预防”的防治模式，工业废水推行集中处理、提高标准并减少排放量策略，以降低河涌水体污染负荷，防止水质进一步恶化。三是实现行业危险废物“应收尽收、应转尽转”，提高工业危险废物利用处置率，降低工业危险废物产生的环境污染风险。

行业污染治理水平对应的二级指标共设置“行业有机废气污染物治理水平”、“废气无组织管制水平”、“生产废水处置水平”、“固体废物排放水平”等 4 项。

7.行业废气污染治理水平

(1) 指标解释：根据国家省市要求，要求行业废气采用可行技术处理效率大于 60%。

(2) 指标设置缘由及意义：提高废气末端治理水平，逐步淘汰低效废气治理设施，鼓励使用高效末端设施，提升行业治污水平。

(3) 指标来源：市下达任务。

8.废气无组织管控水平

(1) 指标解释：指提升企业废气过程控制和末端治理水平。具体指废气无组织严格落实排放控制标准要求，对废气实行“应收尽收，分类收集”。

(2) 指标设置缘由及意义：大涌镇主要大气污染物排放来源于工业源。挥发性有机物、颗粒物是大涌镇当前排放量最大、最主要的大气污染物。规范过程管理、强化末端治理效率是实现废气排放削减的强有力途径。该指标用于促进企业落实过程高效收集、末端高效治理，减少废气排放，有利于环境空气质量持续改善。

9.生产废水处置水平

(1) 指标解释：指家具工业废水自行处理后直接排入河涌

的企业占比，本规划实施后要求实现零直排，全部由集中污水处理厂处理或转移处理。

(2) 指标设置缘由及意义：当前，大涌镇劣 V 类水体占比达 60%以上，黑臭水体比例高，大部分河涌水环境容量已达到或接近上限，工业废水直排会进加重河涌污染负荷，使河涌水质进一步恶化，仅依靠“未达标水体整治工程”只能实现治污，还需源头减污，对工业废水采取“零直排”策略，有助于水环境质量持续改善，在产业高质量发展的同时，实现水环境高水平保护。

10.固体废物排放水平（%）

(1) 指标解释：指行业工业固体废物综合利用率。

(2) 指标设置意义：该指标用于促进工业固体废物综合利用和安全处置，降低环境风险。

(3) 指标来源：《广东省生态环境保护“十四五”规划》、《中山市生态环境保护“十四五”规划》。

(6) 目标值设置：为降低废物的环境风险，工业废物利用处置率设置为 100%。

三、行业管理水平

11.行业安全、环保手续、职业卫生情况

(1) 指标解释：指家具企业合法合规情况。

(2) 指标设置缘由及意义：大涌镇家具行业整体管理水平低下，部分企业存在原料、工艺、设备及产能、安全、职业卫生管理不规范的问题，对家具企业进行全面摸排整治，有利于提升

行业的水平，强化政府与园区的监督管理能力。

12.超标排放企业数量

（1）指标解释：指家具行业污染物排放达标率。

（2）指标设置缘由及意义：加强行业固定污染源排放自行监测与监督性监测，有利于企业提升环境管理水平，促进大涌环境质量持续改善。

13.车间管理水平

（1）指标解释：指行业车间管理水平情况，厂区与车间管理包括整治、厂容厂貌建设。

（2）指标设置缘由及意义：设置 6S 车间，打造典范集聚家具产业区，提升行业的生产与管理水平，促进行业高质量发展。