

# 民众镇农业和农村工作局组织架构和 职责分工制度

民众镇农业和农村工作局概况：

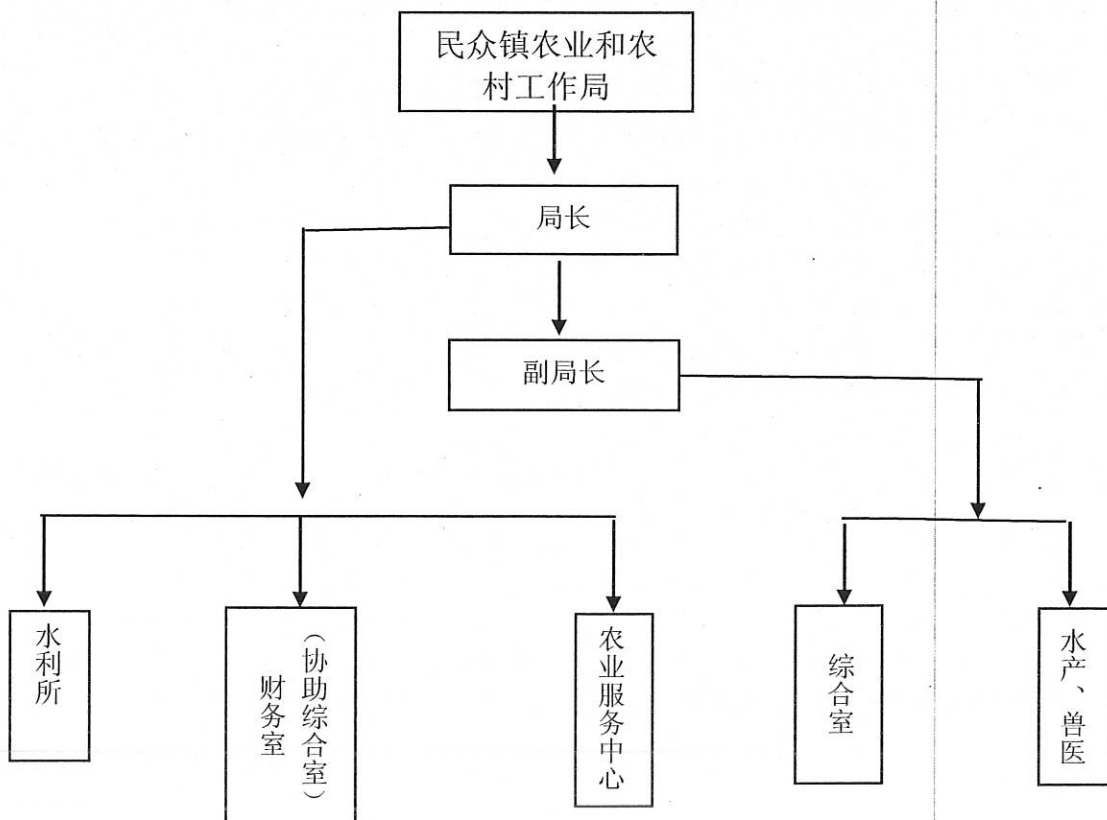
## 一、主要职责

民众镇农业和农村工作局是主管全镇农业工作的职能部门，主要职责是负责农村、农业、林业、渔业、水利、气象等工作。贯彻执行上级有关农业、林业、渔业、水利、气象的方针政策，制定和实施相关产业、事业发展规划，提供技术服务和政策支持；负责禽畜疫病防疫监督、农产品质量监督检验工作；负责水利设施建设管理和防洪抢险、抗灾救灾工作；综合协调处理“三农”工作重大问题，抓好农村经营管理、扶贫开发等工作；实施市相关部门调整给本镇管理的事项。

## 二、机构设置

(一) 本部门下属单位具体包括：民众镇农业服务中心（农产品检验检测站、林业站）、民众镇畜牧兽医站、民众镇水利所。

(二) 本部门内设机构、人员构成情况



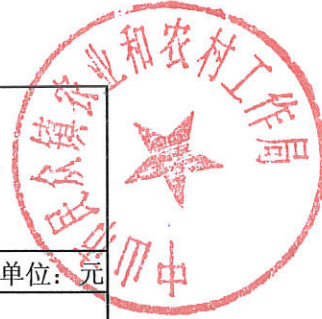
### 三、工作职责

主管领导	部门	工作职责
局长	水利所	<ol style="list-style-type: none"> <li>1、贯彻执行国家、省、市水利工作相关法律法规，负责辖区内的水利事务。</li> <li>2、负责辖区内各种水利工程建设、管理和维修，确保其安全运行。</li> <li>3、承担本镇“三防”日常工作，储备、管理“三防”物资物料。</li> <li>4、协助上级水行政部门开展辖区内取水口、入河排污口以及企业计划用水、节约用水的管理工作。</li> <li>5、承担辖区内河道及涉河建设项目的日常巡查监督工作，协助上级水行政主管部门查处辖区内水事违法行为。</li> </ol>
	财务室	<ol style="list-style-type: none"> <li>1、负责编制全局年度财务预算和年度财务决算的工作，确保财政部门审核通过；</li> <li>2、按照当年批复的经费预算，按月编制公用经费、专项经费项目用款计划报局领导审批，严格遵守各项开支范围和开支标准，合理调度使用各项资金，保证农业和农村工作局工作有序开展；</li> <li>3、负责全局农业项目资金使用管理工作，督促项目资金专款专用，按期完成并通过验收；</li> <li>4、做好日常的办公费用的报销工作。</li> </ol>
局长	农业服务中心	<ol style="list-style-type: none"> <li>1、引进农牧水产生优良品种和先进实用技术，并通过试验、示范、培训、指导和咨询服务等，普及优良品种和先进生产养殖技术；</li> <li>2、推广先进农业机械技术和机具，开展农业机械技术状况的检验，提供技术咨询和信息服务，负责农业安全生产工作；</li> <li>3、三资平台管理，产权制度改革、农村土地承包合同的鉴证等工作；</li> <li>4、负责农产品质量检验检测工作；</li> <li>5、病虫害防治工作；</li> <li>6、本辖区内的种植直补工作；</li> <li>7、粮食和岭南特色水果保险工作；</li> <li>8、家庭农场的申报工作；</li> <li>9、做好农业执法工作。对本区化肥、农药、饲料、农具的质量进行监控，维护农资市场的正常秩序；</li> <li>10、公车管理。</li> <li>11、完成中山市林业局下达的工作任务。</li> </ol>

副局长	<p>综合室</p> <ol style="list-style-type: none"> <li>1、收发文件，汇报材料起草、信息报送等工作。</li> <li>2、内勤工作，公章管理等工作。</li> <li>3、督办、绩效项目跟进。</li> <li>4、信访、投诉项目的跟进。</li> <li>5、统筹本单位的培训工作。</li> <li>6、高标工作。</li> <li>7、土地确权工作。</li> <li>8、秀美村庄、人居环境整治、镇级示范村建设工作。</li> <li>9、扫黑除恶工作。</li> <li>10、档案和党务工作。</li> <li>11、扶贫工作。</li> <li>12、阶段性工作。</li> </ol>	
	<p>兽医、水产</p> <ol style="list-style-type: none"> <li>1、宣传、贯彻、执行国家、省、市畜牧业发展的相关方针政策和法律法规。</li> <li>2、负责辖区内动物免疫、动物及动物产品检疫工作。</li> <li>3、负责动物疫情、疫病的调查、监测和报告等工作。</li> <li>4、负责兽药、饲料等养殖业投入品的监督管理和种禽畜管理工作。</li> <li>5、承担畜牧兽医技术推广、畜牧业生产统计等公益性工作。</li> <li>6、水产渔政工作。渔船：申请材油补助，生活补助，减船转产，更新改造，开展渔船安全培训班。渔政：定期开快艇对内河涌巡逻，协助市渔业局对渔船定期安全检查。水生野生(龟)方面：办理养殖证，经营利用证，年审，定期检查龟场。水产苗种：办理苗种证，帮助苗种场申请市级良种场，协助市渔业局对苗的抽检工作。水产方面：对水产养殖场办理养殖证，走访水产养殖生产情况及宣传水产品健康养殖信息，协助水产养殖申请无公害认证，协助渔业协会举办养殖培训班及宣传水产品健康信息。协助市、镇在水产的抽检工作。协助处理渔船和水产的投诉。</li> <li>7、承办上级交办的其他工作任务。</li> </ol>	



## 2020年部门支出预算总体情况表（功能类科目）



编制单位：（盖章）民众镇农业和农村工作局 单位：元

科目代码	科目名称	年初预算
205	教育支出	15000
20508	进修及培训	15000
2050803	培训支出	15000
211	节能环保支出	5060000
21104	自然生态保护	5060000
2110402	农村环境保护	5060000
213	农林水支出	6805601.00
21301	农业农村	3493885.00
2130101	行政运行	108080
2130109	农产品质量安全	100000
2130110	执法监管	20000
2130135	农业资源保护修复与利用	3000000
2130142	农村道路建设	44805
2130199	其他农业农村支出	221000
21302	林业和草原	50000
2130207	森林资源管理	50000
21305	扶贫	2256316
2130599	其他扶贫支出	2256316
21307	农村综合改革	635400
2130701	对村级一事一议的补助	606000
2130706	对村集体经济组织的补助	29400
21308	普惠金融发展支出	370000
2130803	农业保险保费补贴	370000
		11880601

# 2020年部门收支预算总表

编制单位：（盖章） 民众镇农业和农村工作局

单位：元

收入			支出		
项目	行次	年初预算数	项目(按功能分类)	行次	年初预算数
一、本年收入	1	11,880,601.00	1、一般公共服务支出	28	
	2		2、外交支出	29	
	3		3、国防支出	30	
	4		4、公共安全支出	31	
	5		5、教育支出	32	15000.00
	6		6、科学技术支出	33	
	7		7、文化旅游体育与传媒支出	34	
	8		8、社会保障和就业支出	35	
	9		9、卫生健康支出	36	
	10		10、节能环保支出	37	5060000.00
	11		11、城乡社区支出	38	
	12		12、农林水支出	39	6805601.00
二、上年结转	13		13、交通运输支出	40	
	14		14、资源勘探信息等支出	41	
	15		15、商业服务业等支出	42	
	16		16、金融支出	43	
	17		17、援助其他地区支出	44	
	18		18、自然资源海洋气象等支出	45	
	19		19、住房保障支出	46	
	20		20、粮油物资储备支出	47	
	21		21、灾害防治及应急管理支出	48	
	22		22、预备费	49	
	23		23、其他支出	50	
	24		24、转移性支出	51	
	25		25、债务还本支出	52	
	26		26、债务付息支出	53	
本年收入合计	27	11,880,601.00	本年支出合计	54	11880601